

Gerdi Kullberg

1893 – 1993

- 1893 Gerdi Kullberg föddes 16 april 1893 i en knektstuga i Kullbacken, Kila socken.
- 1918 Familjen flyttar våren 1918 till den Kullbergska gården i Ringvalla.
- 1970 Började måla naivistiskt vid vistelsen i Sätrabrunn.
- 1976 Länsmuseet i Jönköping arrangerar den största utställningen av naiv konst som visats i Norden. Gerdi var en av de 150 konstnärerna. Utställningen visades i Norge, Holland och Belgien.
- 1977 Deltog i utställningen "Svenska naiver" som visades på Olle Olsson Hagalund-museet.
Samma år deltog hon i en utställning arrangerad av Uplands konstförening
- 1979 Utställning Celsius Galleriet 21 april – 3 maj.
- 1993 Gerdi Kullberg avlider den 30 maj.



Gerdi Kullberg vid Anders Kullbergs doktorsmiddag 1973.

10 december 1995, utdrag ur brev till Gunni Kullberg, f. 1913 och syster till Gerdi, från sjuksköterskorna Lena Larsson och Inger Twerin, Infektionskliniken avd. 30 F, Akademiska sjukhuset i Uppsala:

Bästa Gunni!

Jag som skriver arbetar på infektionskliniken i Uppsala där Gerdi låg ofta som patient.

Förr hette avdelningen 82 B och nu har vi flyttat till ett nytt hus och heter avd. 30 F.

I vårt nya hus har vi på ett ställe satt upp 3 tavlor som Gerdi målat åt oss. Vi har även fått ett fin fotografi av Gerdi som sjukhusfotografen tog på hennes 100-årsdag.

Men vi vill skriva något till fotografiet – lite grann om var hon är född, lite av hennes levnadshistoria osv.

Vi frågade Gerdi tidigare om det gick bra att vi gjorde så, och det fick vi.

Du är välkommen att komma och titta hur det blev sedan.

Hälsningar Lena Larsson och Inger Twerin sjuksköterskor

Utdrag ur Gunni Kullbergs svar:

Gerdi Kullberg var född i Kila församling, Västmanlands län, den 16 april 1893 och dotter till Carl Oskar och Sofia Kullberg. Hon växte upp i en lantbrukarfamilj med många syskon.

Efter arbete hemma på gården sökte hon sig ut i yrkeslivet och kom att ägna sig åt mentalsjukvården. Hon började vid Upsala Hospital, nuvarande Ulleråkers sjukhus, och med avbrott för utbildning vid sjuksköterskeskolan i Västerås, tjänstgjorde hon vid sjukhuset till pensioneringen 1948. Hon var då 55 år.

Några år framåt fortsatte hon att arbeta inom den psykiatriska vården bl.a. i nattjänst på Akademiska sjukhuset.

Efter alla yrkesverksamma år fick hon tillfälle att syssla med andra intressen. Hon broderade kyrkotextilier som hon själv komponerade bl.a. till S:t Pers kyrka i Uppsala.

Vid 77 års ålder kom hon att vistas vid Sätträbrunn och i terapiverkstaden började hon måla naivistiska tavlor.

Då läns museet i Jönköping 1976 arrangerade den största utställningen av naiv konst som visats i Norden var hon med bland de 150 konstnärerna. Utställningen kom sedan att visas i Norge, Holland och Belgien.

Hon deltog också i utställningen "Svenska naiver" som visades på Olle Olsson-huset i Hagalund 1977. Samma år deltog hon i en utställning arrangerad av Uplands konstförening och 1979 visades hennes tavlor på Celsius Galleriet.

Hon målade sina tavlor ända till de sista åren av sitt liv även då hon vårdades på Akademiska sjukhuset avd. 82 B, där hon också firade sin 100-årsdag. Hon avled den 30 maj 1993.

Bilagor: Docent Anders Almgrens presentation av hennes utställning på Celsiusgalleriet 1979 och Kristina Mezeis recension i UNT.

Utdrag ur Gunni Kullbergs brev till Agneta och Anders Kullberg, 2008:

Pingstdagen 2008

Kära Agneta och Anders!

Vid mitt senaste telefonsamtal lovade jag att höra av mig om jag hade något mer att berätta om Gerdis måleri.

Innan hon började måla broderade hon bl.a. på finaste Knutbydräll en bonad placerad bakom dopfunten i S:t Pers Kyrka. Vidare sydde och broderade hon en korkåpa till kyrkan. Den bars i en procession i Upsala domkyrka för några år sedan av någon teolog vid en ekumenisk högtid.

Tilläggs kan att hon vid en Englandsresa anordnad av Svenska Kyrkans sjömansvård besökte en kyrka där prästen nämnde att man saknade altarduk. När Gerdi kom hem köpte hon dräll, sydde flera tusen stygn och sände den till prästen.

Beträffande tavlorna så har Jönköpings länsmuseum tavlan ”Det kom en gäst” målade vid ett besök i hembygden. Luffaren som kom på sin årliga vandring för att få en bit mat.

Tavlan som Stockholms stad köpte på Olle Olsson huset föreställer en bro över Fyrisån. Du Anders vet vilken. Hon målade samma motiv flera gånger. Jag tror tavlan kom till Solberga sjukhus. Gerdis namn kommer att finnas med i stadens förteckning av konstverk som staden äger.

Vid utställningen på Celsiusgalleriet 1979 sålde hon sina tavlor för över 1.000 kr men också under. Jag köpte mig en för 1.400 kr som jag är lycklig över. Sol över en skog av björk och furu. Hon sålde flera privat, med de fick betala direkt till barncancerfonden. Roligt att så många uppskattat hennes tavlor.

- - - - -

Kram och många kära hälsningar

Gunni

Kerstin & Bo Svärd och Kerstins bror, Björn Kullberg, berättar den 30 september 2016:

Gerdi Kullberg föddes 16 april 1893 i en knektstuga i Kullbacken (varifrån familjen fått sitt namn), Kila socken, som tredje barn i en syskonskara som växte till tio. Föräldrarna var Oskar (1863-1934) och Sofia (1865-1945, f. Karlsson) Kullberg.

Gerdi var Kerstins och Björns faster. Familjen flyttade runt på flera olika arrenden: Gefverts gård i Kivsta 1897-1901, Hagby i Harakers socken 1901-1909, Cedervalls gård i Grällsta 1909-1912, sedan köpte de en gård i Lånsta 1912 som såldes 1917 och slutligen köptes den Kullbergska gården i Ringvalla, våren 1918.

Vid 20-års ålder flyttade hon hemifrån och efter folkhögskolestudier utbildade hon sig till sjuksköterska i mitten på 1920-talet. Hon får tjänst vid Ulleråkers sjukhus där hon avancerar till översköterska. Hon arbetade delvis som sjuksköterska även efter sin pensionering.

Gerdi var en god berättare och en stark personlighet med bestämda åsikter. Som pensionär började hon måla tavlor som terapi vid sina vistelser på Sätrabrunn under flera somrar.

Där utvecklade hon sitt naivistiska måleri, uppmuntrad av flera läkare i sin omgivning, bland andra docent Anders Almgren. Hon hade sin debututställning våren 1979 på Celsiusgalleriet i Uppsala. Hon tog bra betalt för sina målningar och var en mycket god säljare och hennes omgivning, även släkt i Ringvalla och Grällsta, köpte mer eller mindre frivilligt hennes alster. Under åren skrevs också flera artiklar om hennes konst i Uppsala Nya Tidning.

Gerdi var bosatt på Svartbäcksgatan 68 B. Hon blev som en extra mor för många barn i släkten som studerade i Uppsala. Själv var jag inneboende hos henne 1957-58 före min militärtjänstgöring, berättar Björn.

I 70-årsåldern tillverkade hon flera kyrkliga textilier till St Pers kyrka och Helga Trefaldighets kyrka i Uppsala. Jag hjälpte henne vid ett tillfälle att spänna upp en broderad tavla i en ram, berättar Bo.

Inger, en kusin till Kerstin och Björn, och syster med Anders Kullberg, som är bosatt i USA köpte textilier av Gerdi, kanske till en kyrka i USA.

På äldre dar, från 1975, bodde hon på servicehuset, Kungsgatan 25, i Uppsala. Hon målade aktivt ända till 95-årsåldern.

Gerdi blev över 100 år och var vid sina fulla sinnen fram till sin död den 30 maj 1993. Att hon hade goda kontakter med svenska kyrkan får man klart för sig då det vid hennes frånfalle deltog inte mindre än tre präster vid begravningsakten i Uppsala. Hennes urna gravsattes sedan i familjegraven i Kila.

MKT Torisdag 26 april 1979

14

KULTURSIDAN



◊ JAG LÄNGTAR HEM TILL SKOGEN — Gerdi Kullberg tolkar med *Heidenstam* i tankarna det ensamma trädets längtan. Th en målning av Tor-Göran Henriksson, en av de många som deltar i Vårsalongen hos Konsthallen. Självt kirurg känner Henriksson väl till den sjukhusmiljö han skildrar

Vårsalong och sommarliv

◊ SYNINTRYCKETS dominans. Mycket känsla och lite tanke. Konstnären som tar ett stycke natur och formar bilden efter ett bestämt uttrycksätt. Ingen intellektualism, ingen esteticism och inga formala experiment. Inga klara politiska ställningstaganden. Provinsieell försiktighet.

Det är intrycken man får av Konsthallens vårsalong som visas till 14 maj.

◊ HUVUDINTRESSET riktas mot naturen (i ännu högre grad så, om man räknar med det material, som enmanajury, professor Olle Nyman, har gallrat bort). Den säkra och trygga naturen förvandlas till stämningbilder, där uttrycksätten varierar.

Teknikens möjligheter, olika grader av abstraktion och bearbetning av ljuset formar motivet utan att det innehållsmässigt berikas i någon nämnvärd grad. Bilden blir i bästa fall en ögats fröjd, där tanken hålls mer eller mindre utanför.

Detta vid tingen fixerade tänkesätt löper parallellt med en ovilja till formala experiment. Därmed följer en utarmning och likriktning av bilder-

nas innehåll. Det personliga har oerhört svårt att komma fram.

◊ NU ÄR det här inte helt rättvist. Det finns naturligtvis undantag.

I och med att formen isoleras under en saklig registrering av motivet kan tingen få en betydelse utöver sig själva. Tingens varierande sammanställning och bearbetning, i stilleben t ex, kan fylla bilden med en mer allmängiltig mening genom sin intensiva stämning, genom sin känslorika atmosfär.

Och lite av sextioalets utåtvändhet och samhälleliga engagemang låter sig märkas här och var.

Men alltför många konstnärer i dag bara stampar och stampar på samma fläck, de upprepar sig själva och andra. Min helhetsbild är alltså denna, även om det på vårsalongen finns några stycken som skiljer sig från mängden.

*

◊ VID SIDAN AV de sex bilder, som Marit Wahlström visar på vårsalongen, kan man också se en hel rad av hennes akvareller hos Galleri 1 till 8 maj.

Den grekiska över världens sipprande vita ljus ger alla former en tydlig plastisk karaktär, vilket hon ytterligare betonar i sina bilder. De spetsiga bergen får vita konturer mot en ljusblå himmel. Alla de uppodlade terrasserna med sina olivträd och små vita kubhus avtecknar sig klart och tydligt mot de bruna sluttningarna. Vägarna slingrar sig uppför dem, bland vinstockar och agavebuskar. De små städerna, som ofta byggs på kullarnas toppar, vänder strus höga, av utspridda fönster genombrutna murar mot den, som närmar sig staden nerifrån alltitt eller högplatån.

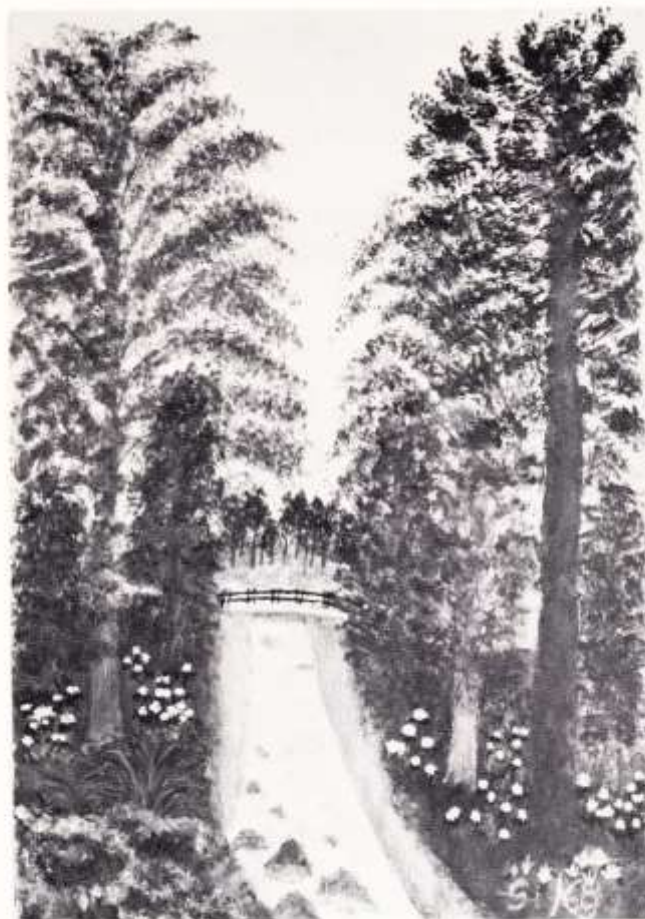
Svenska motiv har inte kunnat fånga Marit Wahlström förrän nu, då hon upptäckte bokskogarnas rytm och ljusspel. Smückt står de bruna och släta stammarna mot ljuset, som darrar i de ljusgröna löven.

◊ DET FINNS inga starka färger och aggressiva former i Marit Wahlströms bilder. De är enbetyliga och balanserade, klart konstruerade, i sin plastiska påtaglighet. Det är lätt att tycka om dem, särskilt om man själv har drabbats av Greklands ovanliga ljus och dess effekter.

◊ GERDI KULLBERGS målningar hos Celsiusgalleriet (t o m 3 maj) gör en extra nyfiken, då man får veta att konstnärinnan är 86 år gammal.

Bakom hennes sorglösa sommarlandskap döljer sig långa historier och händelser, som har utspelats för decennier sedan. Skarpt minns hon dem än i dag. För sina minnen målar hon kulisser. Hon målar inte personer i dessa landskap. Landskapet är öppet, det står självständigt, till synes befriat av de konkreta händelserna.

Gerdi Kullberg känner mycket starkt för allt levande, särskilt för



GERDI KULLBERG

Gerdi Kullberg

född den 16 april 1893

Kila församling, Västmanland
Tidigare översköterska på Ulleråker

Nu DEBUT-utställning från 21 april till 3 maj 1979 på Celsius Galleriet

Fyrstorg 8, Uppsala, tel. 018-15 51 30
Öppet vard. 12—17, lörd 11—15, sönd 13—16

På Gerdi Kullbergs bilder är himlen blå, sjöarna och vattendragen är också blå. Björkarna är skönt gulgröna. Tallar, enar och granar är allvarligt mörkgröna. Träden har sin rätta färg och sin egen självständighet. På marken finns växter med blåa, vita och violetta blommor. Men man kan inte räkna enstaka blommor och blad. Man kan heller inte räkna blad och barr på träden, men rätt ofta kan man följa tallarnas och björkarnas grenar från stammen ut mot de yttersta bladen och barren. Marken är oftast gulaktigt grön. Ibland faller trädens skuggor som band på marken snett uppåt höger från stammarnas fotpunkter.

Den naive målarens medvetna problem är de självständiga delmotivens (trädens, blommornas, vattendragens osv.) förhållande till helheten. Ibland blir det nödvändigt med hjälp från annat håll. Gerdi Kullberg lägger ofta horisonten påfallande lågt. Den naive, som gör så, måste ha lärt det någonstans. Gerdi Kullberg är alltså ej helt obeakt med perspektivläran.

Bygdegårdarnas teaterkulisser och gamla träaskars skönt bemålade lock är hennes bilder släkt med. Hennes sommarlandskap är också av en typ som man kan finna i de gamla hembygdsböckernas bildvärld.

Träden på bilderna måste ställas samman på ytan och i bilddjupet. En stor tall till vänster nästan fordrar en stor björk till höger. Partiet mellan dem blir en utsikt, där avståndet gör träden små. Träden kan också ställas upp i rader och ibland smälter de samman till en skog. En mer eller mindre medveten symbolik blandas alltså med en viss perspektivistisk insikt. Detta gäller icke minst ljuset i bilderna som i viss mån är ett medel att samla motivets delar till ett helt. Solljuset banar sig fram från bilddjupet ungefär mitt i bilden från ett ljuscentrum inklämt mellan två träd eller berg. Ivern att få ljuset att tända i bilden paras med behovet att smälta samman det hela till ett uttryck. När människor och djur någon gång förekommer i detta landskap, är de smått tilltagna och tycks befinna sig trygga bland de gyllne gulgröna björkarna i den stora, vänliga naturen.

Docent Anders Almgren



Gerdi Kullberg, *Grottkyrkan i St Gellert*, gouache 1970, 28 x 38 cm.

Agneta Kullberg, gift med Anders Kullberg (avliden 2016), berättar den 24 oktober 2016 på följande sidor om några av Gerdis tavlor som de förvärvat eller fått från henne eller hennes syster Gunni:

Jag träffade Gerdi ganska sällan, men hon kunde göra motiven intressanta när hon berättade om sina tavlor. I målningen *Grottkyrkan i St Gellert* har hon tolkat en procession.

Det fanns en ung prästfru som intresserade sig för Gerdi och de förde intressanta samtal. Hon följde också med Gerdi på några resor. Kanske den här till Budapest.

Alla hade en känsla av att Gerdi var sträv och allvarlig, men mot mig var hon rar. Liksom Gunni. Jag kände mig väldigt välkomnad i familjen av dem.

Vi hälsade på henne på 100-årsdagen 1993. Då hade hon slutat måla, men i början av 1990-talet målade hon fortfarande.



Gerdi Kullberg, *Dimman driver bort*, oljemålning på pannå 1972-73, 34 x 40 cm.

Gunni köpte många målningar av Gerdi. Den här fick jag av Gunni. ”Om jag skulle välja en målning skulle jag ta den här.....” sa jag och då fick jag den.



Gerdi Kullberg, gouache 1980, 30 x 45 cm.

Vid något tillfälle beskrev hon träden som sin familj. Sin släkt. Vuxna och barn. Det tänker jag ofta på när jag ser hennes målningar med stora och små träd. De med ett enda eller ett dominerande träd förknippar jag med hennes person.



Gerdi Kullberg, gouache 40 x 30 cm.



Gerdi Kullberg, gouache 40 x 30 cm.



Gerdi Kullberg, *Ett ögonblick...*, gouache 24 x 34 cm.



Gerdi Kullberg, oljemålning på duk, 35 x 45 cm.



Gerdi Kullberg, oljemålning på pannå, 27 x 35 cm.

Det här trädet skulle kunna vara Gerdi!



Gerdi Kullberg, De nya grannarna, gouache, 29 x 39 cm.

Pappan var indelt soldat så det här kan vara ett av deras boställen innan de kom till Ringvalla. Hon var fantasifull. Kanske kommer hon själv mitt i bilden – hejar – Hallå! Det lyser i stugan.



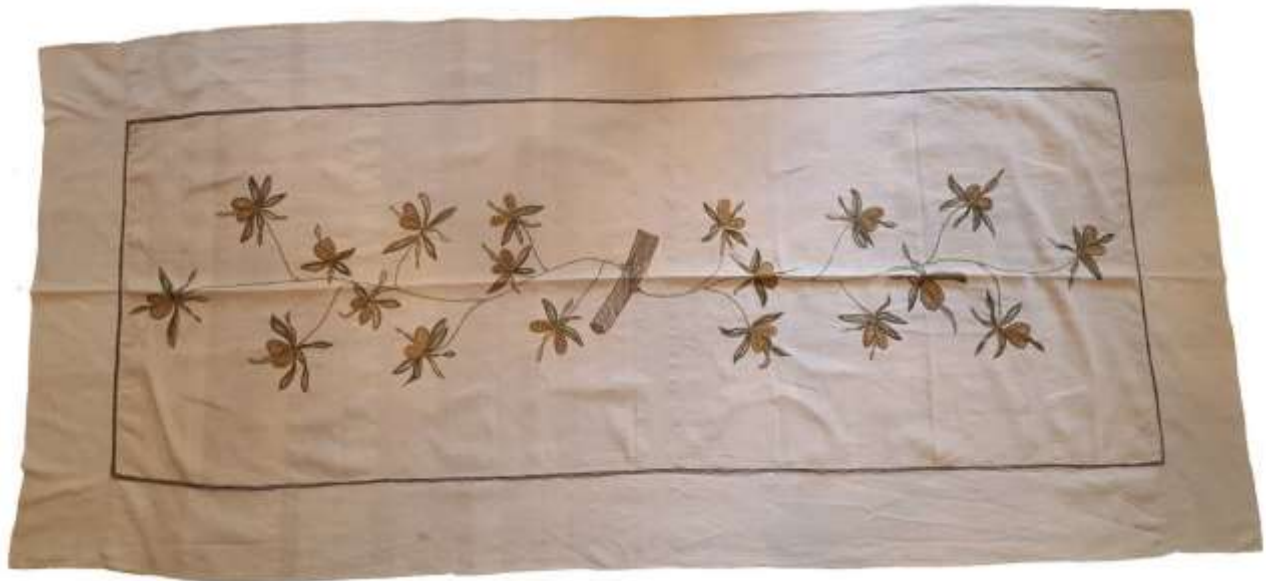
Gerdi Kullberg, gouache 25 x 33 cm.

Gerdi som liten. Hon hade en röd basker och röd kappa. Kände sig fin. Träden upplevde hon som stora. Ljust – hon kan inte ha varit rädd. Hon är inte ensam. Hon har vänner och djur omkring sig.



Gerdi Kullberg, brodyr, 20 x 40 cm.

Hon broderade mycket. Det här är hennes typiska val av färger, troligtvis hemfärgade. Valet av väv är typisk för Gerdi. Fritt broderi – inga mallar.



Gerdi Kullberg, brodyr, 105 x 240 cm.

När hon vakade på sjukhuset hade hon handarbete med sig.



Gerdi Kullberg, *Efter ovädret*, akvarell 1970, 19 x 23 cm.



Gerdi Kullberg, *Fläckebo kyrka*, oljemålning på pannå 1972, 22 x 27 cm.



Gerdi Kullberg, *Uppsala domkyrka*, gouache 1970, 40 x 30 cm



Gerdi Kullberg, gouache 1977, 39 x 29 cm.



Gerdi Kullberg, *Rosenbuskar*, gouache 29 x 40 cm.



Gerdi Kullberg, *Sandyner*, gouache 29 x 39 cm.



Gerdi Kullberg, gouache 1979, 30 x 45 cm.



Gerdi Kullberg, gouache 1980, 30 x 44 cm.



Gerdi Kullberg, gouache 1979, 30 x 45 cm.



Gerdi Kullberg, gouache 1989, 30 x 42 cm.



Gerdi Kullberg, gouache 1979, 31 x 29 cm.



Gerdi Kullberg, gouache 1993, 40 x 29 cm.



Gerdi Kullberg, *Färd mot norr*, gouache 30 x 39 cm.



Gerdi Kullberg, *Heden blommar*, gouache 29 x 39 cm.



Gerdi Kullberg, gouache 25 x 33 cm.



Gerdi Kullberg, *Kullbergska gården*, gouache 29 x 40 cm.



Gerdi Kullberg, gouache 39 x 29 cm.



Gerdi Kullberg, gouache 1980, 30 x 45 cm.