

## Fläckebo kyrka

**Konstnär** Okänd. Skåpet sammanställt av konservator/konstnär Gabor Pasztor från äldre fragment av altarskåp

**Titel** S:t Birgitta

**År** 1400-talet

**Teknik** Träskulptur, skulpturens höjd 63 cm

**Placering** Fläckebo kyrka



I Fläckebo kyrka finns flera intressanta konstverk. Träskulpturer från 1300-1400-talet: Jungfru Maria, S:t Olof/Olof den Helige, S:t Mikael – drakdödaren och ett triumfkrucifix, från sent 1400-tal. Altartavlor från 1900-talet och 1500-talet och delar av ännu äldre altartavlor.

En relief, föreställande evangelisten Matteus, är den enda bevarade delen av en predikstol från 1600-talet, av "Fläckebovästaren", Erik Nilsson från Hedtorpet.

Vid restaureringen 1893-94 tillkom glasmålningen över altaret, med bl.a. texten "Detta fönster skänktes af Enkan Stina Persdotter i Gussjö 1894".

I sakristian hänger ett krucifix, snidat av bygdens egen son, Edvin Brask. Det skänktes till kyrkan 1954.

Ett porträtt i sakristian föreställer kyrkoherde Oskar Thorvall (1844-1925). Oskar Thorvall var farfar till författaren Kerstin Thorvall som är begravd på kyrkogården.





Vid den inre restaureringen 1893-94 tillkom glasmålningen över altaret. Fönstret har följande texter:

"Denne är min käre Son, i hvilken jag hafver ett godt behag: honom hörer. Math 17:5"

"Då de upplyfta sina ögon, sågo de ingen utom Jesum allena. Math 17:8"

"Detta fönster skänktes af Enkan Stina Persdotter i Gussjö 1894"

På altaret står ett krucifix i mässing (138 x 64 cm, kristusgestaltens höjd 60 cm) med inskription på sockelns baksida: *Till Fläckebo kyrka 1906 skänkt af Överstelöjtnant Viktor Edmans enka Elise Edman född Biel.*

Kormattan *GLÄDJENS BLOMMA* från 1998 av konstnär Lena Hultman, har den här märklappen på baksidan:





Det renoverade och kompletterade altarskåpet från senmedeltid och 2000-talet.  
En intressant och fin kombination av äldre och modern kyrkokonst av konservator/konstnär Gabor Pasztor, textilkonstnär Livia Toth och skulptör Peter Molnar.  
I mitten till vänster på textilen syns Fläckebo kyrka.



Baksidorna på dörrluckorna till vänster resp. höger.

Utdrag ur *Åtgärdsrapport beträffande komplettering av tidigare altaruppsats i Fläckebo kyrka, Västmanlands län 2009. Närke Konservatorn AB* från konservator/konstnär Gabor Pasztor:

I ett av magasinbyggnaderna hittades tillsammans med andra medeltida rester av träföremål de två vikbara dörrar som hörde till en senmedeltida altarskåp.  
Dörrarna konserverades och rengjordes under 1999-2000 av undertäcknad. Under arbetets gång kunde vi konstatera att dörrarnas ursprungliga bemålning målades om vid en renovering under sen 1500- tidig 1600-talet.  
Eftersom gångjärnerna var kvar på dörrarna kunde vi enkelt montera upp dessa på en ramverk av trä i samma storlek som den förlorade skåpet hade haft. Ramen med dörrarna hängdes upp på södra väggen i kyrkorummet. Ursprungligen har med stor sannolikhet satt en polykräm relief eller rundskulpturgrupp i mitt delen av skåpet.

Många av besökarna, inklusive stor del av församlingen upplevde att det "saknas" skåpets mitt parti.

Du kan läsa [hela rapporten från 2009](#) och en annan intressant [dokumentation från år 2000](#) om konserveringsåtgärder av medeltida träskulpturer och vikedörrarna på altarskåpet ovan.





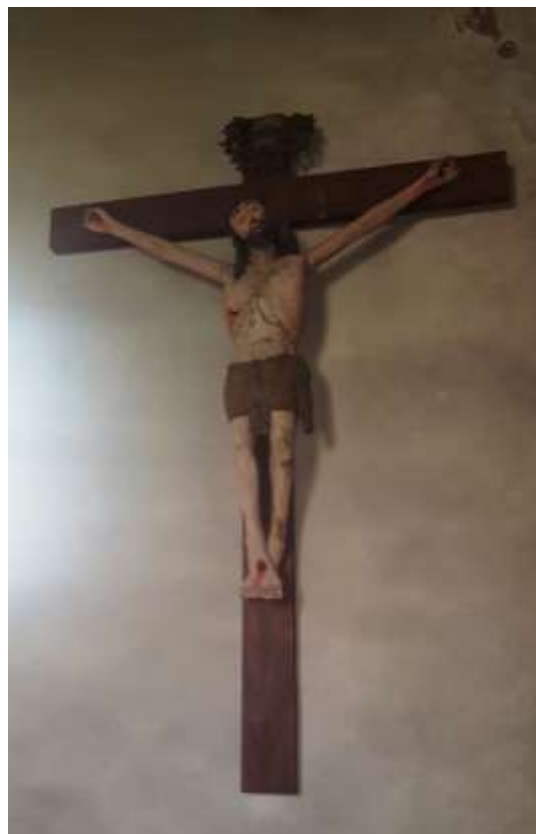
Evangelisten Matteus är den enda bevarade delen från 1600-talspredikstolen av "Fläckeboomästaren", Erik Nilsson från Hedtorpet. Död 1688. Verk av honom finns också i kyrkorna i Säby, Tillberga, Kalmar (Uppland), Hölö och Övergran. 54 x 50 cm.



Jungfru Maria med Jesusbarnet, skulptur i ek från 1300-talet. Höjd 117 cm.



S:t Mikael – drakdödaren (tidigare missuppfattad som S:t Göran och draken).  
Träskulptur, 101 cm hög, från slutet av 1400-talet.



Ett triumfkrucifix, från sent 1400-tal, finns placerat på södra långhusväggen. Ett triumfkrucifix är det krucifix som i en kyrka är placerat i övergången mellan kor och långhus. Krucifixet betecknar den triumf som den återuppståndne Jesus vann över döden. Nertill texten:

SÅ ÄLSK GUD VERDEN AT HAN UT GAF SIN ENDA SÅN PÅ THET AT VR OCH EN SOM TROR PÅ HONOM  
SKAL ICKE FÖRGÅS UTATN FÅ ET VINNE ERLIGT I LIIF.

300 x 80 cm, skulpturen, som är gjord i målat björkträ, är 176 cm hög.



S:t Olof/Olof den Helige, helgonskulptur från 1300-talet. 106 cm hög. Informationsskylt i kyrkan:



Sankt Olav av Norge  
(Konung och martyr)

Olav, eller Olof som vi ofta säger, var till en början en viking som plundrade och härjade med stor framgång. Bl.a. lyckades han rasera London Bridge i England. När han blivit kristen störtade han kungarna Håkon och Sven för att själv styra Norge med kristen inriktning. Bilden av en god kristen konung präglas förstas av medvetenheten om att det är Kristus själv som är konungarnas konung och herrarnas herre. Olav försökte vara en bild av Kristus genom sitt styre, och han försökte verkligen få ordning på det norska folket. Han lät sända missionärer till Norge, men folket var tämligen ovilligt att ta emot Evangeliet. Olav blev tvungen att fly till Ryssland, och när han samlat trupperna för att återta tronen dog han i strid år 1030. Händelsen atföljdes genast av en mängd mirakler som tillskrivs martyrkonungen. Efter Olavs död byggdes Nidarosdomen, där också kungens relikier förvarades. Han har varit ett mycket populärt helgon i Skandinavien och i vår kyrka i Fläckebo finns en staty av S:t Olof. Han räknas alltså som Fläckebo kyrkas skyddshelgon.

Den helige Olof firas den 29 Juli.

*Allsmäktige, evige Gud, du konungarnas krona och martyrernas seger, vi vet att de helige Olav för vår talan inför dig. Låt oss, som prisar din storhet i hans ärorika död, få segerkronan som du lovat åt dem som älskar dig. Genom din Son Jesus Kristus, vår Herre som med dig, Fader, och den helige Ande, lever och råder från evighet till evighet.*



Ur skriften *Fläckebo kyrka* 1999 av Bengt Ingmar Kilström: Oljemålningen, gåva från greve Arvid Posse år 1747, till vänster om nuvarande altare uppges ha fungerat som altartavla före ombyggnaden av kyrkan år 1798.

Ca 133 x 103 cm.



Greve Arvid Posse skänkte två tavlor och vid ett 1830 upprättat inventarium uppges "Den andra [tavlan] på Norra sidan om Fenstret, något mindre, föreställer Jesus bunden. Bägge dessa Taflor skänkte af Grefliga Possiska Huset på Svanå".

77 x 66 cm.



I samband med en restaurering av kyrkan 1926 försågs de medeltida valven med kalkmålningar.

Förslag till dessa gjordes av konstnären Yngve Lundström och utfördes av konstnären Torsten Norberg, Stockholm.

I sakristian, som inte alltid är öppen när kyrkan i övrigt är öppen, finns följande:



Bengt Ingmar Kilström i häftet *Fläckebo kyrka*, 1988, sid 17:

”Ovanför det lilla altaret [i sakristian] hänger ett krucifix [110 x 67 cm], snidat av bygdens egen son, Edvin Brask, i ålderdomlig stil. Det skänkts till kyrkan 1954.”





I sakristian hänger också porträttet (112 x 86 cm) från 1924 föreställande kyrkoherde Hans Oskar Thorvall (1844-1925). Kyrkoherde i Fläckebo 1877-1925.

Oskar Thorvall var farfar till författaren Kerstin Thorvall. Båda är begravda på kyrkogården.





Sockenmagasin och kyrkstallar.

Du kan också besöka Sveriges Släktforskarförbunds hemsida *Gravstensinventeringen*, <http://grav.rotter.se/>, där du kan söka information om och bilder på gravstenar.

Olof Grau, *Beskrifning över Wästmanland*, 1754, sid. 235-238:

6. FLÄCKEBO eller fordom **Flättieboo** och **Flättiebro** (b) Sockn † ligger öfwerst up i Häradet och består af  $31 \frac{1}{8}$  Mantal, af hwilka  $14 \frac{5}{8}$  äro Skatte, 1 Krono och  $15 \frac{1}{2}$  Frälse. Färnebo sockn i Wangsbro Härad ligger norr och nordväst ut ifrån denna sockn: Kila sockn i Öfwer-Tjurbo Härad ligger wid östra sidan, Haraker wid södra och Ramnäs i Snäfringe Härad wid västra sidan af denna sockn. Hon sträcker sig eljest emellan dessa socknar i en aflång fyrkant och begriper i sit innehåld en quadrat mil. **Hällsjön** ligger söder i socknen, uti skilnaden med Haraker, hwarutur **Swartån** rinner norr åt midt igenom socknen in i **Fläcksjön**. Denna sistnämnda sjö ligger wid norra kanten af socknen inåt Färnebo och är nästan  $\frac{1}{2}$  mil lång; men intet stort öfwer en fjerding wäg bred: är tämeligen Fiskrik. Eljest ligga här i socknen några andra sjöar, de der äro ännu mindre än dessa, nämligen: **Gusjön**, **Wrenningesjön**, **Rörbrosjön**, **Tornsjön**, **Bängbosjön**, **Hysjön**, **Toftsjöarne**, som äro två, äfwen så twänne **Tillingsjöar**: En del af **Stäfresjön** och litet uti **Osjön** hörer också hit: Gädda, Braxen, Abbore, Mört, Ål, Laka och Gers finnas uti de större sjöarne; men Braxen intet i de mindre. Denna sockn är mycket skogfull och man ser här inga stora och wida

fält, som nedre i de förr beskrefna socknar, bara omkring Swartån emellan Hällsjön och Fläcksjön, samt eljest öster i socknen, der stora landswägen stryker fram åt Bärgslagen. På dessa ställen ligga något stora byar, såsom Wreninge, Gussjö, Hemmingsbo, hwilken sistnämde är **Gästgifware gård** på denna vägen. Wäfde, Hällsjö och en annan til; men eljest ligga de andre Hemmanen i socknen här och der omkringspridde til halfwa,  $\frac{1}{4}$ dels,  $\frac{1}{8}$ , och  $\frac{1}{16}$ delar in i skogsmarken. Häraf kan man sluta, at de förre äga bättre åker-jord än de sednare. Wid byarna finnes somligstädes något fruktsam åker-jord, som mäst består af lera; men wid de andra små Hemmanen är mäst wes- och skogs-jord, som ofta swiker. Ängarne i socknen äro på flera ställen af mäs- myr- och starrwall och på mindre



FLÄCKEBO KYRKA.

ställen af hårdwall. De, som bo ut utåt Swartån emellan Fläcksjön och Hällsjön, hafwa rätt bärande ängar. Wäster om denna tracten i socknen, äfwen så hos Wreningeboerne på östra sidan om Fläcksjön finnes god betesmark; men alle de andre Hemmanen hafwa knapt mulbete för boskapen. Ehuru skog mäst öfwer alt i socknen synes, hwilken består af Tall, Gran och något Björk, så hafwa dock någre knapt så mycket grof skog, som de til alla husbehofwer behöfwa: Näsbyn och Järilsbo Hemmanet med några flera hafwa aldeles ingen skog. Jämte åkerbruket, hwarutaf denna sockns inbyggare nära sig, är näringssättet mäst at forä: Någre få kola och en och annan bränner tjära. Wed säljes äfwenwäl härifrån i Wästerås, hwilken de föra dit sjelfwe; men allenast Björkwed, efter det



intet lönar mödan med Tall och Granwed, ty de hafwa 3 mil til staden: Och det sker endast wintertiden och mäst därföre, at de kunna beqwämligen då hafwa honom med sig, enär de fara dit at hemta foror derifrån, som de föra up til Bärgslagen. På et eller annat ställe här i socknen göres allehanda Snickarewärk, såsom Bord, Stolar, med mera. Eljest finnas i denna sockn åtskilligstädes **Runstenar**, nämligen en i Capellans wreten på högsta backen inemot sjön, straxt nedan för Kyrkan, af 3 alnars högd och 3 quarters bredd: År 1726 befants ristningen på denna Runsten således: LMBR HIFRUA TIL HASVIMURN JGIBETR DON BUIRAI. RODBALIR RISTI RUNI THISA SIGMUNTR VAR. Hasvi eller Hesvi war et Nomen proprium, hwaraf byn Hasmyra wid Kyrkan sit namn af Haswis myra fådt: halfwa Runstenen mitt efter är bortslagen och förkommen, äfwen et stycke på ändan borta; så at ingen mening af denna skriften kan nu erhållas. Äfwen twänne österut derifrån wid Gusjö byn, uti des södra gärde, likaså en wid Öster-Wreninge byn; men denne siste har ingen Runeristning, som de förr nämde, fastän den samma ej heller nu mera kan läsas (c). Kyrkan här i socknen står på Kronogrund på östra sidan om Fläcksjön inåt norra kanten af socknen (v. sid. 236). Inuti henne under hwalfwet står bostafwen M, och om dermed wil betecknas åratalet 1000 efter Christi födelse, så är hon rätt gammal och har således nu stådt i 751 år. Präste-gården ligger et stycke härifrån söder ut, äfwen wid Fläcksjön, är 1 helt Krono-Mantal om 9 öresland: Har 10 a 11 Tunnors utsäde årligen, skog, äng och betesmark til nödtorft. Twänne torpställen, som kallas Prästebo och blefwo donerade år 1582 af Konung Johan den III:dje, äro lagde under Prästegården til höslog. Capellanen bor på Kläckaregården, hwilken räknas för 1½ öresland; ty 1½ Tunnas utsäde är dertil: Skog och mulbete äfwen som Fiske i Fläcksjön nyttjas dertil gemensamt med Präste-gården. I denna sockn ligger:

---

(c) cfr. supra C. I. p. 39.



**Axholms Säteri** om 3 Mantal: har 2 rå och rörs Hemman Norrby, 4 rå och rörs Skattlagda torp, 26 andra dagswerks torp, samt många Frälse-Hemman under sig. Mangården är bygd för sig sjelf wid wästra sidan om Fläcksjön och har en wacker Trägård: Ladugården ligger längre op wid norra ändan af Fläcksjön, en fjerndels mil wid pass ifrån Mangården, och kallas eljest Skiljebärg, efter det han är bygd i skilnaden emellan Byrilsbo och Nordansjö Hemman, som woro förut der bygde. Utsädet wid denna gården skal årligen wara 35 a 40 Tunnor och ängen rätt bärande, hwilken ligger efter sjökanten alt ifrån Mangården up til Ladugården. Fiske är här godt och en öm nog skog finnes här omkring samt godt mulbeta. Detta Säteri äges af Hans Excellence, Riks-Rådet och Riddaren samt Commendeuren af Kongl. Maj:ts Orden, Herr Grefwe Arwid Posse. Midt emot gården, 200 famnar wid pass ut i sjön, på en liten holma står **Axholms gamla Slott**, med et Torn uppå taket: Det samma skal Riks-Drotsen Grefwe Magnus Brahe, som ägde denna gården wid år 1593, låtit upbygga: Der omkring hafwa i fordna tider warit wackra anläggningar gjorda med Trägårdar rundt omkring på holmen: Ifrån landet ut til holmen har äfwenwäl warit en bro den tiden. Detta Slott har ingen bebodt i långan tid tilbakars.



# Fläckebo kyrka

Bengt Ingmar Kilström

VÄSTERÅS STIFTS KYRKOBESKRIVNINGSKOMMITTÉ



# Fläckebo kyrka

Fläckebo socken i Norrbo härad, sydväst om Sala, ingår i Sala kommun. Församlingen bildade länge eget pastorat med kyrkoherde och komminister; sedan pastoratsregleringen 1962 är den annex till Västerfärnebo. I Fläckebo har återigen den gamla fina komministergården kommit i bruk som tjänstebostad. Den är en vacker byggnad i karolinsk stil från 1759 med brutet tak efter säterimodell, rödfärgad liksom ett antal byggnader närmare kyrkan (sockenmagasin och kyrkstallar). Hela miljön kring Fläckebo kyrka är tilltalande. Socknen, som har drygt 750 invånare, ligger i övre delen av Svartåns dalgång. Väster om kyrkan utbreder sig Fläcksjön, en relativt stor och grund insjö med låglänta stränder. Den är idag ett eldorado för ornitologer. Det anses, att socknen fått sitt namn av sjön. Det skrevs 1371 *Flaetiabo*, vilket uttytts som bygden kring sjön Flaten. Ett antal fornlämningar i närheten av Fläcksjön vittnar om tidig bebyggelse kring sjön. Söder om denna, 750 meter norr om Hönäs, ligger ett gravfält från järnåldern. Strax norr om sjön kan en forntida stensättning beses. Vid Hembygdsgården, som ligger vid sjöstranden, cirka 250 meter sydväst om kyrkan, har socknens mest bekanta runsten placerats. Enligt en anteckning från 1600-talet stod den då "på högsta backen inemot sjön strax nedanför kyrkan", dvs på det område som nu är kyrkogård. Stenen härrör från 1000-talet och är ristad av den kände runmästaren Balle, verksam framför allt i västra Uppland. Ovanligt nog är stenen rest till minne av en kvinna. Texten lyder i modern tolkning: "Gode bonden Holmgöt lät resa [stenen] efter Odendis, sin hustru. Det kommer icke Hassmyra en bättre husfru, som råder för gården. Rödballe ristade dessa runor. Till Sigmund var Odendis en god syster".



*Evangelisten Matteus är den enda bevarade bilden från 1600-talspredikstolen av "Fläckebo-mästaren".*

## Kyrkans byggnadshistoria

Den äldsta delen av Fläckebo kyrka var länge sakristian, vilket kan verka överraskande. Förhållandet är dock inte unikt. På flera platser i Uppland och centrala Finland har man kunnat konstatera, att till träkyrkor fogats



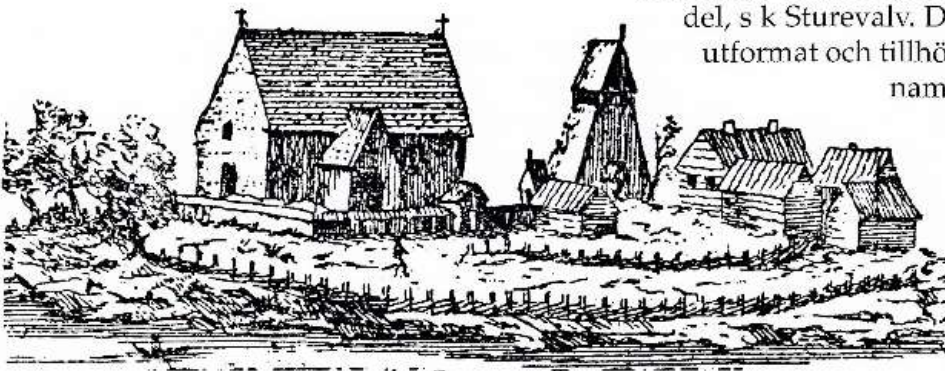
en sakristia av sten. Detta var betingat av två skäl: skydd mot brand och stöld. Sedermera - när träkyrkan ersattes med en byggnad av sten - har denna sakristia integrerats med den nya kyrkan. Så skedde också i Fläckebo, när gråstenskyrkan - det nuvarande långhusets västparti - mot slutet av 1400-talet ersatte den tidigare byggnaden av trä. Detta torde ha tillgått så, att stenkyrkan uppfördes som ett skal kring träkyrkan: denna måste ju så länge som möjligt få finnas kvar och fungera som gudstjänstrum.

Vi vet ingenting om träkyrkan, annat än att den måste ha varit något mindre än den stenkyrka som ersatte den. Att Fläckebo haft en liten kyrka redan i slutet av 1000-talet, är troligt, antagligen då en stavkyrka. Denna har förstörats kanske redan på 1100-talet, då kyrkan etablerats som församlingskyrka med doprätt. Därför talar den bevarade 1100-talsfunten. Det var nämligen så, att privatkyrkor och småkapell saknade doprätt. Möjligen har kyrkan utvidgats eller byggts om i början på 1300-talet. Från denna tid härrör nämligen kyrkans två äldsta - och största - helgonskulpturer, bilderna av S:t Olof och Jungfru Maria. De bör ha stått på var sin sida om ingången till koret. Ett Mariaaltare fanns i medeltidens kyrkor alltid längst fram på den norra sidan, som kanske just av det skälet kom att kallas "kvinnosidan". Ett altare mitt emot, på sydsidan, brukade utgöra platsen för bilden av kyrkans skyddshelgon (patronus). Det finns skäl förmoda, att Olof den helige varit Fläckebo kyrkas patronus. Vi återkommer nedan till dessa träskulpturer liksom till övriga sådana i kyrkan. Om dessa skall redan nu sägas, att samtliga härstammar från 1400-talets slut, dvs från tidpunkten för stenkyrkans färdigställande.

Att Fläckebo kyrka byggts under 1400-talets senare skede framgår av att valven vilar direkt på gråstensmurarna. I kyrkor med sekundärt inslagna valv uppbärs dessa av pilastrar. De båda valven i Fläckebo är utomordentligt vackra stjärnvalv från 1400-talets sista fjärdedel, s k Sturevalv. Det främre av dessa är mycket rikt utformat och tillhör en alldeles speciell typ, som fått namnet Enköpingsstjärnor, därför att

den mest kända representanten för denna valvform finns i Enköpings Vårfrukyrka. Därifrån sträcker sig västerut ett bälte av kyrkor med "gubb-valv" (bl a Frösthult, Västerlövsta, Fläckebo, Möklinta, Hedemora, Torsång och Vika). Namnet "gubb-

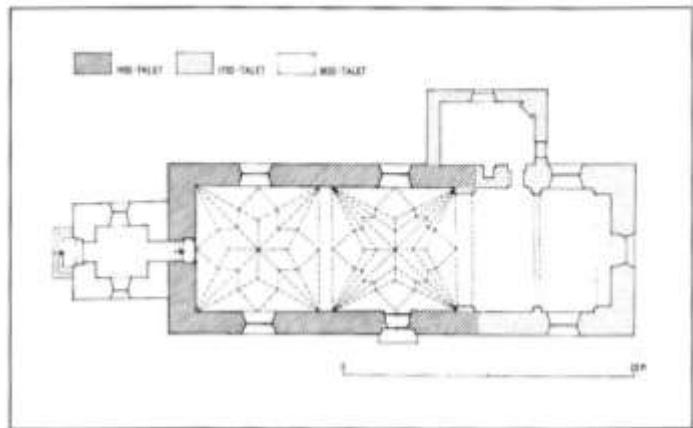
Olof Graus teckning av kyrkan från 1750-talet.





valv" kommer sig av att valvribborna nedtill har en figur ("gubbe") med de upplyftade händerna inkomponerade i själva valvanfanget. Sådana "gubbar" finns även i det västligaste valvet. Dessa "gubbar" har tolkats som Atlasfigurer, vilka upp- bär valvet. Häri framkommer en intressant och ta- lande symbolik: i medeltidens föreställningsvärld uppfattades kyrkvalvet, "himlingen", som en bild, inte bara av himlavalvet utan också av den him- melska världen. Himlavalvet uppbars ju enligt an- tik uppfattning av Atlas. Atlanterna blir på så sätt vittnesbörd om kyrkvalvet som en representation av Evighetens värld. Det kan vara värt att tänka på att kyrkorummet alltså är till för att förmedla den gudomliga verk- ligheten. Valvgubbarna har i allmänhet varit bemålade, något som kan studeras t ex i Enköping och Västerlövsta. I Fläckebo ses idag bara svaga spår av dylik bemålning, men de visar, att sådan funnits.

Fläckebo kyrka har vid medeltidens slut bestått av en rektangulär gråstensbyggnad med två stjärnvalv. Troligen har gavlarna haft någon form av tegelornamentik. I norr har den redan omtalade sakristian funnits och i söder ett vapenhus. Detta framgår av Olof Graus teckning av kyrkan från 1750-talet. Invändigt var koret avskilt från menighetens rum genom triumfkrucifixet, som vilade på en tvärbjälke (trabes). Om det under denna funnits ett korskrank, är ovisst. Triumfkrucifixets roll på den nämnda plat- sen var att markera att Kristus genom sin seger, sin triumf över djävul och död, öppnat för oss vägen till det allra heligaste, dvs koret med högaltaret. Detta har i Fläckebo, liksom i de flesta andra kyrkor, prytt av ett altar- skåp, troligen anskaffat i samband med kyrkans färdigställande. Som an- tytt, torde vid ingången till koret ha funnits ett Mariaaltare i norr och ett Olofsaltare i söder. En bevarad bild av S:t Mikael antyder, att ärkeängeln haft ett altare i kyrkan. Troligen har han varit kyrkans andra skyddshel- gon. Olof Graus nämnda teckning visar en bild av kyrkan sådan som den ovan beskrivits. På denna syns av naturliga skäl inte sakristian, men dess existens och belägenhet känner vi genom en uppmättningsritning från 1777, vilken också ger vid handen att muren varit smalare (jfr Gunnar Redelius rekonstruktionsritning). Av teckningen framgår vidare, att kyrkogården på övligt sätt omgärdats av en bogårdsmur med tjärat trätak. I denna har funnits två stigluckor, en i söder och en i öster. En reslig klockstapel ses sydost om kyrkan och framför den ett hus - säkerligen prästgården - och



Gunnar Redelius  
rekonstruktionsritning.



På 1600-talet ommålade dörr till senmedeltida altarskåp. Bilden visar den korsbärande Kristus välsignande två knäböjande kvinnor.

några bodar. Närmare muren ses ett mindre hus, kanske ett sk benhus. I sådana bereddes plats för skelettdelar som kom i dagen, när nya gravar grävdes.

## Interiörens förändringar

Omkring 1625 måste kyrkan ha fått en ny altarprydnad. På sockenmagasinets vind har länge förvarats två dörrar av altarskåpstyp, vilka inte kan vara äldre än från 1620-talet. De är på traditionellt sätt försedda med målningar på båda sidor. Dessutom finns i behåll en flygel från det altarskåp, som vi antagit härröra från stenkyrkans tillkomsttid. Dess framsida, som haft plats för helgonbilder (ev fyra), är tom men bevarar spår av medeltida masverk. Sådant finns dessutom bevarat i lös form, bl a troligen ett krönstycke till mittpartiet, av 109 cm bredd. Dörrrens baksida är emellertid bemålade i en stil som är släkt med målningarna på de båda 1600-talsflyglarna, något som gör det troligt att den ingått i det nya altararrangemang som syns ha gjorts cirka 1625. Denna målning visar den korsbärande Kristus, mötande två kvinnor (Maria och Veronica?). Både stilistiskt och motivmässigt ansluter sig denna målning till motiven på de båda 1600-talsflyglarna, på vilka framställs Kristi gisslande och Kristus visas för folket ("Ecce homo"). På motstående sidor är målade bilder av Aron och David. Hur detta altararrangemang sett sig, lär vi aldrig få veta, liksom inte heller dess storlek och omfång. Den enda slutsats vi kan dra, är att det tydligen rört sig om en framställning av Kristi lidande med många scener, av vilka de flesta nu är borta. Vi lär heller inte få veta, varför denna altarpupsats tydligen inte fått någon lång varaktighet. Den lilla oljemålningen till vänster om altaret, en gåva av greve Arvid Posse år 1747, uppges nämligen ha fungerat som altartavla före ombyggnaden av kyrkan år 1798.

## Medeltidskyrkan omdanas

I Fläckebo, liksom på andra ställen, blev medeltidskyrkan med tiden både trång och otidsenlig. Redan på 1770-talet diskuterades förslag om att utvidga kyrkan med korsarmar i norr och söder. Detta var något som låg i tiden - en idé som bl a förverkligades i Västerfärnebo. Men det fanns också röster som talade om en förlängning österut av kyrkan. Det skulle bli denna tanke som segrade. Men när man 1795 äntligen kom fram till beslut, stannade man inför en märklig kompromiss. Beslutet gick ut på att förlänga kyrkan men samtidigt bygga ett trätorn mitt på taket "i händelse kyrkan

framledes till vinnande av nödigt utrymme kommer att förvandlas i en korskyrka". I enlighet med detta beslut uppfördes ett oformligt torn, som i folkmunen kom att kallas "höpåsen". Dess utseende framgår av ett bevarat foto från 1876, som är uppsatt i den s k brudkammaren i dagens kyrka. Till detta fyrkantiga torn, täckt av ett lågt tak med svängda sidor, överflyttades kyrk-klockorna, varefter den vackra klockstapeln revs.

Förlängningen österut skedde 1798, varvid det nybyggda partiet försågs med tunnvalv. Samtidigt revs den gamla sakristian och en ny sådan med direktförbindelse till koret uppfördes. Men tanken på en korskyrka hölls vid liv, och 1852 förelåg ritningar till en sådan. Men dessa kom aldrig till utförande. I stället beslöt man sig för att bygga ett torn i väster. Detta skedde 1877. Tornet är ritat av arkitekt Oskar Eriksson vid Överintendents-ämbetet och byggt av Björk Anders Jonsson från Rättvik. Korset och kulan överflyttades från "höpåsen". Kyrkan fick sin nuvarande entré genom tornet; det gamla vapenhuset blev överflödigt och revs. Vidare gjordes fönsteröppningarna större och försågs med järnbågar.

En inre restaurering företogs åren 1893-94 under ledning av den kände arkitekten Agi Lindegren. Det var nu som den slutna bänkinredningen byttes ut mot de nuvarande öppna bänkkvarteren, tunnvalvet i koret dekorerades och glasmålningen över altaret tillkom. I samband med en restaurering 1926 försågs de medeltida valven med kalkmålningar. Förslag till dessa gjordes av konstnären Yngve Lundström och utfördes av artisen Torsten Norberg, Stockholm. En lång rad förbättringar skedde under 1950-talet efter förslag av arkitekt Einar Lundberg. Det var nu som kyrkan fick elektrisk uppvärmning. Fönstren gjordes ånyo mindre och fick träbågar, i vilka antikglas insattes. Ytterportarna bekläddes med kopparplåt. Den senaste restaureringen leddes av arkitekt Lars Holmer, Stockholm, med biträde av konservator Alf Hedman, Gävle, och var klar 1971. Bl a inreddes nu under läktaren kapprum samt ett utrymme att nyttjas i samband med kyrkliga förrättningar, kallat brudkammaren. År 1997 gjordes nytt golv, ett friskt och fint furugolv, och samtidigt byttes den elektriska uppvärmningen ut och blev styrreglerad.



*Triumfkrucifix  
från 1400-talets slut.*







# Altaret

I ett i september 1830 upprättat inventarium uppges "Altaret [vara] af Trä förfärdigat 1773". Det antecknas vidare, att "Altare-Tafla Saknas", men "För att på något sätt ersätta denna brist äro 2ne Taflor uppsatta på Muren, vid sidorna om Fenstret, bakom altaret. Den på södra sidan, med en för längre tid tillbaka förgylld Ram, föreställer Frälsaren hålla Nattvard med sina lärjungar". Det är den tidigare nämnda oljemålningen från 1747, som uppges ha tjänstgjort som altartavla under en femtioårsperiod, och som nu sitter till vänster om altaret. "Den andra [tavlan] på Norra sidan om Fenstret, något mindre, föreställer Jesus bunden. Bägge dessa Taflor skänkte af Grefliga Possiska Huset på Svanå". Den sistnämnda tavlan föreställer Jesus visas för folket ("Ecce homo") och har nu sin plats på norra långväggen under de båda valvens föreningspunkt. Först år 1832 kom en altarprydnad till stånd, dvs det ramverk som alltjämt omger korfönstret, i typisk nyklassisk stil, upptill krönt med änglahuvuden och en sol (symbol för Guds allmakt). I själva fönstret stod ett stort kors, möjligen försett med svepduk. Foten uppges ha varit "omgiven av en liten kulle med molnformationer och änglahuvuden" (G Redelius). Detta arrangemang ersattes vid restaureringen 1893-1894 med en glasmålning. Den har som motiv Kristi förklaring och är ritad av arkitekt Lindegren samt tillverkad av R Callmander i Göteborg. Fönstret har följande texter: "Denne är min käre Son, i hvilken jag hafver ett godt behag: honom hörer. Math 17:5". - "Då de upplyfte sina ögon, sågo de ingen utom Jesum allena. Math 17:8" - "Detta fönster skänktes af Enkan Stina Persdotter i Gussjö 1894". År 1906 tillkom det ståtliga altarkrucifixet av mässing, vilket har följande inskription: "Till Fläckebo kyrka 1906, skänkt af överstelöjtnant Viktor Edmans enka, Elise Edman, född Biel".

*Högmässa Pingstdagen 1999  
i samband med konfirmation.*

# Medeltida skulpturer

Som tidigare nämnts, finns snidade helgonbilder av S:t Olof och Madonnan. De härrör båda från 1300-talets tidigare skede och är snidade av ek; de är sannolikt tillverkade i Sverige. Det anses av sakkunskapen (Peter Tångeberg), att båda skulpturerna moderniserats i slutet av 1400-talet, detta för att bättre passa ihop med de då nyanskaffade helgonbilderna. S:t Olof, som för var med på utställningen Folkungatid 1957, har sin plats under läktaren på södra sidan. Madonnan är placerad på södra väggen, nära sydportalen. På grund av att hon på 1400-talet fått en "ansiktslyftning" har hon av Gunnar Redelius daterats till slutet av 1400-talet, en uppfattning som alltså reviderats av Tångeberg. Från tiden för stenkyrkans färdigställande härstammar däremot en skulptur av S:t Mikael som drakdödare, uppsatt på norra väggen. Han har tidigare missuppfattats som en bild av S:t Görän (så t ex Gerda Boëthius).

Denna skulptur är utförd i björk. På södra väggen är kyrkans ståtliga triumfkrucifix uppsatt.

Korset är nygjort i samband med att skulpturen restaurerades. Inne i brudkammaren är uppsatt en bild av S:ta Birgitta. Denna träskulptur har på goda grunder ansetts härstamma från det ovan nämnda altarskåpet.



Från vänster:

S:t Mikael – drakdödaren. Träskulptur från slutet av 1400-talet.

S:t Olof, troligen kyrkans skyddshelgon. Skulptur från 1200-talet. Moderniserad på 1400-talet.

S:t Birgitta. Träskulptur från senmedeltidens altarskåp.

# Predikstolen

Samma år som altarets ramverk utfördes fick kyrkan ny predikstol, den alltjämt använda. Även den bär nyklassicismens omisskännliga drag: lagens tavlor, Gudslammet, korset med törnekronan, vilande på en bakgrund av guld utgör korgens för 1800-talet typiska symboler.

Man kan beklaga att den gamla predikstolen inte fick vara kvar. Den var nämligen gjord av en bygdens egen son, mästare Erik Nilsson från Hedtorpet. Hans framträdande roll som predikstolsmakare har först i senare tid uppmärksammats. Verk av honom finns bevarade i Säby, Sura (nyligen förstörd genom branden), Tillberga, Kalmar och Övergran i Uppland samt Hölö i Södermanland. Den sistnämnda predikstolen skänktes till Hölö kyrka av Ebba Brahe, vilket visar att hon känt till och uppskattat Erik Nilsson. Fragment av predikstolar från hans verkstad finns i Fläckebo, Västerfärnebo, Harakers och Karbennings kyrkor. Hans arbeten kännetecknas av en ganska tilltalande rustik barockstil, en lantlig variant av de skapelser som vid denna tid gjordes för ett antal stadskyrkor. Predikstolen i Fläckebo kyrka var en gåva 1642 av fogden på Axholms gård Christer Månsson och hör i varje fall till hans tidigare verk; kanske var det rentav det första. Erik Nilsson levde ända till 1688. Eftervärlden har kommit att kalla honom Fläckebo-mästaren. Vi vet att den 1832 kasserade predikstolen på traditionellt sätt hade sina fält smyckade med skulpturer av Kristus och de fyra evangelisterna. En ganska välbevarad bild av Matteus, uppsatt på norra väggen under läktaren, ger oss en god uppfattning om Erik Nilssons - "Fläckebo-mästarens" - konstfärdighet (sid 1).

*Predikstol i nyklassisk stil från 1832.*

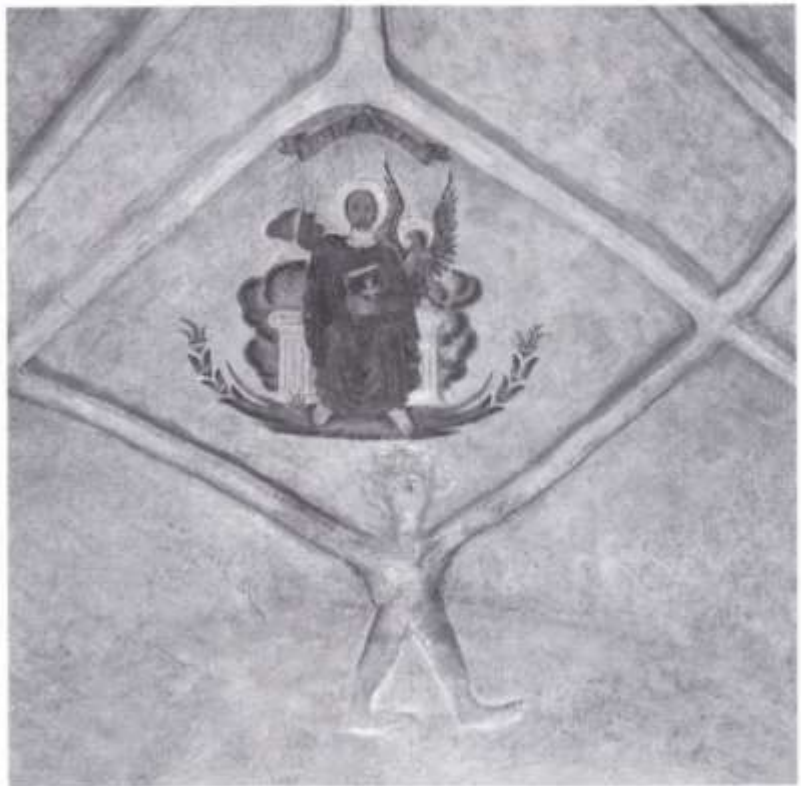






# Muralmålningar

**K**alkmålningarna i Fläckebo kyrka är yngre än vad fallet i allmänhet är. Korets tunnvalv fick sina nonfigurativa målningar vid 1893-94 års restaurering. Ornamenten innesluter texter från de fyra evangelierna. På södra sidan kan man sålunda läsa: "Fader, jag vill att der jag är, skola ock de vara med mig, som du mig gifvit hafver, att de skola se min härlighet. Joh 17:24". "Bättre'n eder och tror evangelium - Herre, jag tror, hjälp min otro. Mk 1:15, 9:24". På norra sidan kan man läsa: "Människones Son är kommen till att frälsa det förtappade. Math 18:11". "Den, der beder han får, den där söker han finner, den der klappar, honom varder upplåtet. Lk 11:10". I det främre medeltida valvet målade man 1925 de fyra evangelisterna i nära anslutning till "gubbarna": i öster Lukas, i söder Markus, i väster Matteus och i norr Johannes. Det västligaste valvet dekorerades med musiksymboler (lyror).



*I främsta valvets norra kuppas  
ses evangelisten Johannes  
ovanför valvgubben.*

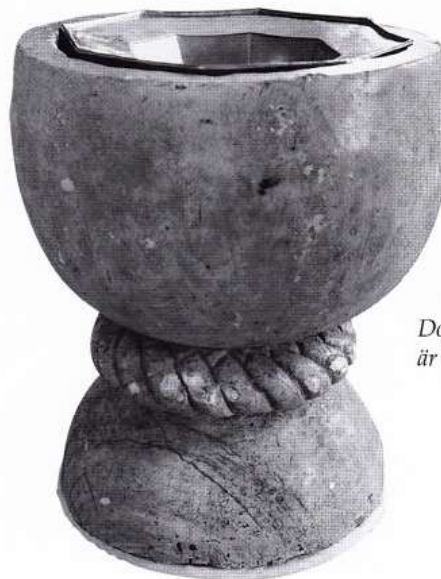
# Dopredskap och rökelsekar



*Rökelsekar  
från 1400-talets senare del.*

Kyrkans äldsta inventarium är dopfunten från 1100-talet och tillhör en för tiden karakteristisk typ med slät cuppa och repstavsornamentik kring foten. Den är utförd i sandsten och torde vara tillverkad i Mälardalen. Till cuppan hör ett sexkantigt dopfat av mässing, troligen från 1600-talet. - 1914 fick kyrkan en dopskål av silver (se nedan).

Ett annat medeltida inventarium utgör ett rökelsekar från 1400-talet, troligen nyanskaffat i samband med stenkyrkans invigning. Det har för några år sedan (1960) restaurerats på Riksantikvarieämbetet och befinner sig nu i ett funktionsdugligt skick. Bruket av rökelse har i vår tid funnit en ny förståelse. Det är en symbol för de heligas böner, hämtad från Uppenbarelse-boken.



*Dopfunten från 1100-talet  
är kyrkans äldsta inventarium.*



# Silver

Kyrksilvret i Fläckebo har råkat ut för två stora hemsökelse. Den första var när Gustaf Vasas knektar i början av 1530-talet konfiskerade det ingalunda föraktliga silverbestånd som kyrkan hade i sin ägo. Kvar lämnades bara en kalk med patén - det minimum som behövdes för gudstjänstlivet. Nästa olycka inträffade 1817, när tjuvar lade beslag på en 1755 nygjord kalk med patén, två vinkannor, två oblataskar och en vinsked. Det enda som undgick tjuvarna var de båda sockenbudstygen från 1773 respektive 1776, som alltjämt finns i behåll. De klarade sig tack vare att de förvarades i prästgårdarna, ett hos kyrkoherden och ett hos komministern. Det var då ännu självklart, att prästerna skulle kallas till dödsbäddarna för att bereda de sjuka till avskedet från jordelivet och inträdet i evighetens värld; det var därför nödvändigt att sockenbudstygen alltid skulle finnas tillhands. Efter stölden anskaffades tämligen omgående nytt nattvardssilver; kalk, patén och oblatask 1818 samt vinkanna 1820 - alltsammans tillverkat av guldsmeden J H Leffler i Falun. Ytterligare en vinkanna skänktes till kyrkan 1878, levererad av O W Kjellberg i Västerås. Ett ovanligt föremål är den vinsked eller "rörom", som tillverkades 1841 av guldsmeden J E Åhlén i Sala. Den uppges ha gjorts av "reliquierna" från stölden; tydligen har rester av det nedsmälta stöldgodset påträffats, till en vikt av tre lod.

En nattvardsservis i keramik inköptes 1998 från Rensch Keramik i Västerfärnebo, designad av Helena Andersson. Den ovan nämnda dopskålen från 1914 är en gåva av kyrkvärden A J Larsson i Vrenninge. Den är av förgyllt silver och bär inskriptionen: "Låten barnen komma till mig, ty sådana hör Gud Rike till". Kyrkan äger också en brudkrona av 1700-talstyp; den är dock icke av silver utan av förgyllt mässing.

Nattvardskalk från 1818,  
nygjord efter stölden 1817.



# Textilier



*Svart mässhake, tillverkad på Ersta 1904.  
Dess symbolspråk visar en helt annan rikedom  
än 1800-talets stereotypa textilier.*

Äldre handlingar berättar om åtskilliga textilier, vilka på grund av förslitning avförts. Äldst är idag en mycket tidstypisk svart mässhake i sammet, försedd med silvergaloner, ryggkors och framtill en triangel, omgiven av solstrålar och med det hebreiska gudsnamnet inskrivet. Den bär årtalet 1824 och representerar 1800-talets liturgiska smak, där pråligheten sattes framför det liturgiskt korrekta. Svart var också länge den dominerande färgen på kyrkliga textilier och så sent som i början av vårt sekel fick kyrkan en ny svart mässhake, dock med väsentligt annorlunda utformning än 1800-talets gängse. Under 1900-talet har succesivt medvetandet om de liturgiska färgerna och deras pedagogiska betydelse vuxit sig stark, något som också avspeglas i Fläckebo kyrkas skrudbestånd. År 1933 fick den sålunda en mässhake av vit sidendamast och 1947 en av grönt siden, båda levererade av ateljé Licium. De var gåvor av De ungas syförening.

En mässhake av rött siden är en gåva 1951 av Västra syföreningen, och en blå mässhake, komponerad av Märta Gahn 1965, är liksom den röda gjord på Libraria. En vit korkåpa inköptes 1990 från Belgien. Fö kyrkan välföresedd med stolor, kalkkläden och bursor - allt i bästa skick.

År 1998 fick kyrkan en ny kormatta, komponerad av konstnärinnan Lena Hultman. Den invigdes på Tacksägelsedagen. Mattan, som är handtuftad, är tillverkad på Kasthalls ateljé i Kinna och mäter 2,30 x 3,75 m. Den kallas "Glädjens blomma" och ersätter en tidigare matta från 1939. Den anskaffades för medel ur Alma Lindevalls donationsfond för kyrkans prydnad.

# Ljusredskap

Bland kyrkans ljuskronor lägger man i första hand märke till tre stora mässingskronor. Äldst är den närmast läktaren placerade, vilken enligt en vidhängande plåt blev inköpt den 5 december 1662. Den har tjugo ljuspipor. En i koret placerad närbesläktad ljuskrona är tillverkad följande år. Den mellersta kronan bär årtalet 1798 och härrör alltså från tiden för kyrkans utbyggnad, då - naturligt nog - behovet av mera ljus blev akut. Den är en gåva av socknens ungdom.

På altaruppsatsen - på var sin sida om altaret - står två kraftigt tilltagna mässingskandelabrar med vardera tre ljuspipor, under det att själva altaret pryds av två smäckra ljusstakar i driven och försilvrad mässing. De är, liksom kandelabrarna, från 1600-talet och kan förmodas komma från Skultuna. En ljusbärare (glob) i smitt järn tillkom 1979.



*Ljuskrona från 1798.*



# Orglar

Den äldsta kända orgeln byggdes 1862, och från den kvarstår den vackra fasaden med sina stumma pipor. Den hade från början sex stämmor men utökades snart med en trumpetstämma, något som då var högsta mode. Denna orgel var ett verk av C J Lund. Nuvarande orgel anskaffades 1935 och har 17 stämmor, fördelade på två manualer. Den är byggd av A Magnusson i Göteborg. År 1995 fick kyrkan därjämte en kororgel omfattande sex stämmor. Den levererades av Robert Gustavssons orgelfirma och invigdes den 19 december sagda år.



*Lova Gud i himmelshöjd,  
sjung med glädje, lust och fröjd.  
Med hans änglar, glad och from,  
lovsjung i Guds helgedom.*

Ps 6:1

# Sakristian

**D**enna är som nämnts samtida med tillbyggnaden och blev senast restaurerad 1970. Den bevarar en ursprunglig kakelugn, kyrkans äldsta uppvärmningsanordning. Ovanför det lilla altaret hänger ett krucifix, snidat av en bygdens son, Edvin Brask, i ålderdomlig stil. Det skänktes till kyrkan 1954. Fö har sakristian en trivsamt och enhetlig grupp av trämöbler från 1700-talet. Från detta århundrade härstammar också kristallkronan, under det att de båda järnkistorna härrör från 1800-talets tidigare skede. Den större bär årtal 1800. Numera förvaras kyrkans silver i ett säkert värdeskåp och textilierna i ändamålsenliga nya skåp med lådor för mässhakar mm. Porträttet på norra väggen föreställer kyrkoherde Oskar Thorvall (1877-1925).

*När ny sakristia byggdes ca 1800, försågs denna med kakelugn. Vid denna tid saknades ännu uppvärmningsanordningar i våra kyrkor, men i vissa fall sattes kakelugnar in i sakristiorna. Ett tidigt prov på detta finner vi i Fläckebo kyrka.*



# Kyrkklockor

**S**torklockan har sina rötter i senmedeltiden men blev omgjuten efter en sprickbildning 1927. Den undersöktes dessförinnan av teol doktor Mats Åmark, som antecknade att "hon saknade inskrift, och hennes enda dekoration var 4 runt halsen dragna rundstavar, som bildade ett tomt skriftband". Också den omgjutna klockan saknar dekoration och text. Lillklockan anskaffades i samband med tornbygget 1877 och göts av J A Beckman i Stockholm, troligen av malm från en 1647 gjuten klocka, som spräcktes vid tacksägelseringningen efter drottning Anna Lovisa, Carl XV:s gemål, 1871. Denna var gjuten av den kände stockholmsmästaren Jörgen Putensen. Lillklockan från 1877 har följande text: "Giv, o Jesu, fröjd och lycka / När du mitt klara ljud får över nejden höra / gack då till Herren Gud att bot och bättring göra".



*Lillklockan bär årtalet 1877.*



# Kyrkogård

På Olof Graus teckning ser man att kyrkogården ligger söder om kyrkan. Norr ansågs länge som kylans, mörkrets och onskans väderstreck, och norr om kyrkan begravdes bara självspillingar och sådana som avrättats. Den första utvidgningen av kyrkogården företogs 1830 - och då i sydlig riktning! När man några år senare företog en ytterligare utvidgning (1841), så var detta mot väster. En nyare kyrkogård, i ett lägre plan, sträcker sig mot väster. Den har tillkommit i flera etapper och senast i början av 1960-talet och sträcker sig nu allt närmare Fläcksjön. Detta ger kyrkogården ett mycket vackert och tilltalande läge. År 1950 uppfördes strax nordväst om tornet ett bisättningsrum, ritat av länsarkitekten Edvard Lundqvist, Västerås. En urnlund på kyrkogårdens ytterområde blev klar 1964 och på detta år ett stort träkors upprest. Sedermera har också en minneslund anlagts.



*Kyrkogården i Fläckebo  
sänker sig i terasser  
ner mot Fläcksjön.*

## *Litteratur*

Fläckebo kyrka beskrevs 1976 genom stiftets kyrkoberivningskommitté och hade som författare fil doktor Gunnar Redelius.

Denna nya upplaga är helt omarbetad av teol doktor Bengt Ingmar Kilström 1999. Redelius beskrivning förtecknar en lång rad tidningsartiklar och andra äldre uppsatser, vilka idag torde vara svåra att få fatt på.

Utöver där anförd litteratur bör nämnas Mats Åmark, Sveriges medeltida kyrkklockor (1960), sid 94,

Gunnar Ekström, Kyrksilvret i Västerås stift genom tiderna (1978), sid 829-833,

Ann Mari Karlsson, Stjärnvalv i det senmedeltida Sverige (1986), sid 16 m fl,

Peter Tångeberg, Mittelalterliche Holzsulpturen und Altarschreine in Schweden (1986), sid 24 och 306.

---

Nr 57. Västerås Stifts kyrkoberivningskommitté

Fotograf är Magnus Aronsson, Kungsör, samt Elsie Eriksson, Fläckebo, sid 6, 14, 17 och 19.

Grafisk form och produktion: Nils Åberg, Pellasgården AB, Boda Kyrkby.

Tryck: Masterprint, Stockholm 1999.

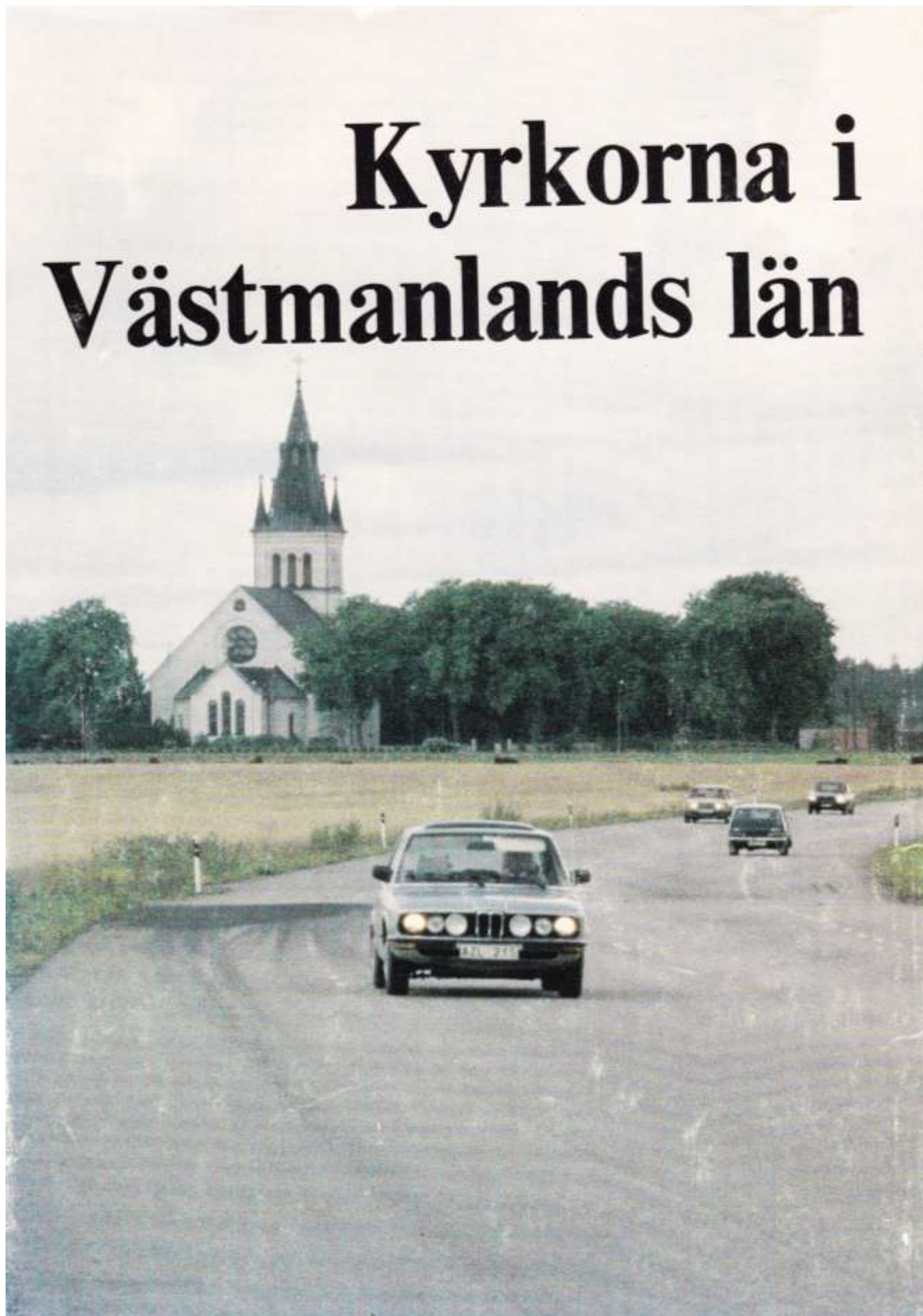
ISBN 91-973606-1-9



Även på Svenska Kyrkans hemsida *Kyrkor i Västmanland*  
finns en beskrivning av [Fläckebo kyrka](#).



# Kyrkorna i Västmanlands län



## FLÄCKEBO KYRKA

### *Ett vittnesbörd om sockenbornas pietet och kärlek till sin kyrka*

Fläckebo kyrka är vackert belägen vid Fläcksjön, från vilken Svartåns dalgång sträcker sig nedåt mot stiftsstadshället. Socken saknar numera egen präst — den är annex till Västerfärnebo — men har haft både kyrkoherde och komminister.

Nära kyrkan ligger den gamla komministergården i vacker 1700-talsstil med brutet tak av säterityp. Ännu närmare kyrkan finner vi en samling röda småhus, av vilka de flesta utgör f d kyrkstallar. Boden närmast kyrkan, som varit sockenmagasin, och som senare tjänstgjort som hembygdsmuseum hyser ett antal äldre föremål från kyrkan. Den kallas därför för kyrkomuseum.

Fläckebo är en tidigt kristnad bygd och torde redan på 1100-talet ha haft en träkyrka. Från denna har bevarats en dopfont, vilken utgör det äldsta inventariet i Fläckebo kyrka. Det är troligt, att träkyrkan efterhand försågs med en stensakristia — ett icke ovanligt förfaringssätt. Det gällde ju att skydda mot stöld och brand kyrkans dyrbarheter.

Flera tecken tyder på, att sakristian i den på senmedeltiden uppförda gråstenskyrkan var äldre än stenmurarna från 1400-talet. Det äldsta partiet i dagens kyrka i Fläckebo är långhusets västparti, d v s de två travéerna med gubbvalv. Vi återkommer strax till dessa.

#### *Takryttare*

År 1798 förlängde man kyrkan österut. Den nuvarande interiörens främsta

långhusdel och hela koret härrör alltså från denna tid, ävenså sakristian. Den nyss nämnda stensakristian från kanske tidig medeltid revs alltså för att bereda rum åt en större byggnad med direkt anslutning till korpartiet.

I samma veva uppförde man mitt på kyrktaket ett trätorn, vars utseende kan studeras på ett i brudkammaren bevarat foto från 1876. Man uppförde denna kraftiga takryttare ”i händelse kyrkan framdeles till vinnande av nödigt utrymme kommer att förvandlas i en korskyrka”.

Av denna formulering framgår, att man vägletts av utrymmesbehov, när kyrkan mot slutet av 1700-talet förstörades. Att medeltidskyrkan kom att bevaras som en del i den nya kyrkan, får man idag vara tacksam för. På många ställen revs vid denna tidpunkt de medeltida templen helt och hållet och ersattes med stora, ofta fula och ödsliga skapelser i tidens anda. Det är i det sammanhanget man talar om ”Tegnér-lador”.

#### *Tornbygge*

Korskyrka blev det nu inte heller, men 1877 byggdes det kraftiga tornet i väster, vilket gör kyrkan vida synlig i trakten. Man rev då den i mångas tycke anskrämliga ”höpåsen” på takets mitt. I detta trätorn hade kyrkklockorna hängt, sedan man rivit den gamla vackra klockstapeln strax öster om kyrkan, som kan studeras på en teckning av Olof Grau på 1750-talet. Sedan 1877







har klockorna, som är två till antalet, sin plats i det nya tornet.

I samband med tornbygget förstora-  
de man också kyrkfönstren och försåg  
dem med nya bågar av järn. Därmed  
hade kyrkans yttre fått den karaktär,  
som den idag ännu bevarar.

### **Förnuftig renovering**

Vad interiören beträffar, drabbades  
den 1893 av en av dessa okänsliga reno-  
veringar, som var så vanliga kring se-  
kelskiftet. Men även den kunde ha varit  
hårdhäntare. Dess arkitekt, stockhol-  
maren Agi Lindgren, hörde nämligen  
till de förnuftigare och bättre i tiden.  
De nuvarande träbänkarna härrör från  
1893.

Nästföljande år dekorerades tunn-  
valven i den 1798 tillbyggda delen av kyr-  
kan och samma år tillkom glasmålningen  
i korfönstret. Vad dekorationerna be-  
träffar, har det sagts "att stilen är märk-  
värdigt fri från det schablontänkande



*Dopfunten är det äldsta inventarier (1100-talet) i kyrkan.*

och de starka färger som oftast förekom i tidens valvdekor" (Gunnar Redelius).

Kring de fyra medaljongerna med bi-  
belord slingrar sig lövrankor. Ännu  
idag kan man tillerkänna denna deko-  
ration från 1894 betydande estetiska  
värden. Korfönstret skänktes 1894 av  
änkan Stina Persdotter i Gussjö och ri-  
tat av Agi Lindgren. Huvudmotivet är  
Kristi förklaring. Korfönstret är tillver-  
kat av glasfirman R Callmänder i Göte-  
borg.

De två stjärnvalven i kyrkans väst-  
parti tillhör den intressanta valvgrupp  
från 1400-talets slut, som kännetecknas  
av inbyggda mans- och kvinnofigurer i  
relief av tegel och puts. Med utgångs-  
punkt från Vårfrukyrkan i Enköping  
sträcker sig en rad av dylika  
"gubbvalv" genom nordvästra Upp-  
land och Västmanland upp till södra  
Dalarna (t ex Torsång och Vika). De-  
korationerna i Fläckebo kyrkas gubb-  
valv tillkom vid restaureringen 1926, då  
valven putsades om.

Valvmålningen är komponerad av  
den kända artisten Yngve Lundström  
och utförd av Torsten Norberg, Stock-  
holm. I det västligaste valvet kan man  
läsa årtalet 1431. Möjligt är, att man  
bland spåren av medeltidsdekorationer  
— dessa spår var/är mycket svaga —  
fann ett årtal, som man läste som 1431.  
I så fall har man läst fel, ty 1481 skulle  
passa utmärkt som datum för gubb-  
valven med deras sparsamma dekoration.

### **"Fläckeboomästaren"**

Predikstolen tillkom 1832 och bär ny-  
klassicismens tydliga kännetecken, där  
sådana symboler som Lagens tavlor,  
Gudslammet, korset med törnekrona  
etc ingår som stående komponenter.  
Från en äldre predikstol har bevarats  
den skulpterade bilden av evangelisten  
Matteus.

Denna predikstol torde ha skänkts

till kyrkan 1642 av Christer Månsson och var tillverkad av den sedermera mycket namnkunnige predikstolsmakaren Erik Nilsson från Hedtorpet i Fläckebo, ofta kallade "Fläckeboomästaren". Den bevarade skulpturen från Erik Nilssons predikstol hänger idag på västväggen under läktaren, till vänster, när man kommit in i kyrkan.

Till höger finner vi på samma vägg en imponerande skulptur av S:t Olof (eller möjligen S:t Erik), utförd i början av 1300-talet och alltså också den överförd från en äldre kyrka. På norra långhusväggen kan studeras en träskulptur från slutet av 1400-talet — alltså från kyrkans tillkomsttid, som föreställer Mikael — drakdödaren. En bild av Jungfru Maria från samma tid är uppställd mot södra korväggen, där vi för också hittar ett rökelsekar från 1400-talets slut.

### Värdefulla textilier

Det stora triumfkrucifixet, som en gång hängt i triumfbågen, är numera placerat på södra långväggen. Kristus-bilden härrör från tiden omkring 1500, under det att själva korset är nygjort. Slutligen kan vi i brudkammaren se en liten Birgittabild från sent 1400-tal, kanske en rest från det altarskåp, som anskaffades när 1400-talskyrkan var färdigbyggd.

Fläckebo kyrka har också värdefulla textilier från äldre tid (mässhake från 1765 bl.a.) samt från vår egen tid. Den välskötta och harmoniska kyrkan bär ett vackert vittnesbörd om sockenbornas pietet och kärlek till sin kyrka med bidrag från så många skilda epoker.

**Bengt Ingmar Kilström**



*Korfönstret skänktes 1894 av änkan Stina Persdotter i Gussjö och ritad av Lindgren. Huvudmotivet är Kristi förklaring.*

Även på Svenska Kyrkans hemsida [Kyrkor i Västmanland](#) finns en beskrivning.

Du kan också gå till Sveriges Släktforskarförbunds hemsida *Gravstensinventeringen*, <http://grav.rotter.se/>, där du kan söka information och bilder på gravstenar.