

# AVLIDNA SALAKONSTNÄRERS SÄLLSKAP

FEMTIOSJÄTTE UTSTÄLLNINGEN

## Motiv från Sala med omnejd

i Café Täljstenen 3 juli - 3 augusti 2024.

Foton från vernissagen 3 juli:



På vår hemsida, [www.salakonst.se](http://www.salakonst.se), och i pärmarna på Ångbageriet kan du läsa mera om avlidna Salakonstnärer.



Rolf Paulsson (1946-2020)  
*Nordins smedja, Magasinsgatan*, oljemålning 1981, 35 x 47 cm.

**Gert Wibe**, *Magasinsgatans Vänner*: *Fastigheten har fungerat med smedja sedan 1870. Sixten Nordin kom från en smedsläkt i Möklinta och arrenderade smedjan från 1952. Han jobbade med smide till företag, byggen och privat-personer fram till sommaren 1977, då fastighetsägare önskade riva huset och ersätta det med ett enfamiljshus. Sixten Nordin lämnade sin smedja motvilligt och lämnade demonstrativt sina städ och verktyg kvar. Smedjan har sedan dess vart orörd med många hot om rivning.*



Edward Jangö (1896-1982)  
*Torgdag, 60-talet Sala, olja 46 x 61 cm.*

Traditionell torgdag. T.v. fastigheten som bl.a. inrymde Handelsbanken.

Edward Jangö växte upp i Möklinta och blev senare elektriker på slottet och näst intill familjär med kungahuset. Semestrade på Sollidens ägor, Öland, och gjorde flera resor till San Michele, Capri. God vän med Axel Munthe.



Gustaf Hedling,  
*Rådhuset, olja 1933, 41 x 52 cm.*

**Thomas Kumlin**, styrelseledamot i Avlidna Salakonstnärers Sällskap: *Polis Hagsköld fick i avgångspresent en målning gjord av Gustaf Hedling föreställande Rådhuset 1933. Gustaf Hedling var kamrer på Sala-Posten.*

Rådhuset byggdes 1777-1783. Takryttaren kom på plats 1927.





Erik Jonsson (1879-1962)  
olja 1907, 100 x 100 cm.

En magnifik målning med motiv från Stora Torgets sydvästra hörn vid förra seklets början.

Erik Jonsson vet vi väldigt lite om - maila [info@salakonst.se](mailto:info@salakonst.se) om du vet något eller har en målning av E Jonsson.



Folke Östlund (1901-1979)  
*Gamla Stadshotellet*, olja 34 x 62 cm

En klassisk vy som många äldre Salabor saknar. Stadshotellet uppfördes på 1880-talet och revs 1969 efter många upprörda turer. Idag finns där bl.a. gallerian Sala Torg.



Martin Eder (1917-1978)  
*Stadshotellets sommarveranda*,  
gouache 35 x 25 cm.

Sommarverandan uppfördes 1890 och revs efter vissa stridigheter på 1960-talet. Gösta Colliander, legendarisk järnhandlare och ledamot i Sala Fornminnesförening, förde fram idén att bygga upp den på pålar och landgång i Ekeby damm! Vilken attraktion för Salabor och turister den hade varit idag!



Edvard Cederling (1887-1971)  
olja 1945, 32 x 57 CM.

I förgrunden Borgmästaregatan, i mitten komministergården och där bortom Gysingegården. Edvard Cederling har målat motivet med utsikt från Centrumkonditoriets tredje våning.



Folke Östlund (1901-1979)  
*Ljushallen och Kristina kyrka,*  
akvarell 1954, 21 x 18 cm.

Ljushallen uppfördes 1954 av byggnadsfirman Anders Diös AB. Han började som egen byggmästare i Sala 1921. Det första projektet var lastviadukten vid Strå. Den finns fortfarande kvar, men utan funktion.



Edvard Cederling (1887-1971)  
olja 1934, 53 x 63 cm.

Magasinsgatan gick ända fram till Gruvgatan innan Ljushallen byggdes 1954.

På 1950-talet var byggnaden på skolgården bostad för vaktmästarparet Eja och Ingemar Aspgren. På andra våningen fanns ett uppehållsrum för eleverna vid läroverket.

Men vilken är byggnaden till höger? En äldre karta över Sala anger tomten som "Prästgården".





Sven Norling (1913-2014)  
*Torgmadamer, foto.*

Sven Norlings fina foto. 1950-talet? Finns nu på elskåpet på norra sidan av Stora Torget, mot Rådhuset. Karta över samtliga elskåpsbilder finns på Turistbyrån eller [www.sala.se](http://www.sala.se)



Bo Jansson (1937-2015)  
*Tullen IP/Silvervallen, foto.*

Fotot taget från Bo's föräldrarnas lägenhet på Norrbygatan. Silvervallen invigdes 3 juni 1928. Den sista fotbollsmatchen på Silvervallen spelades i maj 2013 när Sala FF mötte Järna SK i division 3 och föll med 0-1

Ett fylligt material om Silvervallen hittar du på [www.salakonst.se](http://www.salakonst.se) under ARKIV.



Kåge Bergman (1914-2001)  
*Bellanderska gården vinter*, akvarell 1970, 35 X 55 cm.

Utsikt från Kåges kontor vid Arbetsförmedlingen. Bellanderska huset ligger till vänster och syns inte på målningen. Det är troligen uppfört under 1760-talet, av bergmästaren A.R. Bellander. Huset var kanske jämte kyrkan stadens enda stenbyggnad vid den här tiden. En tradition vill göra gällande att huset med sina gavlar i holländsk renässans är från 1600-talet och ska med sina tegelväggar alltså klarat sig genom den förödande stadsbranden 1736.



Lars Ljunggren (1914-2006)  
*Utsikt från G. Adolfs gatan 5*, olja 59 x 49 cm.

**Christer Ljunggren:** *Far bodde här några år på 1950-talet. Huset man ser är Vasagatan 11. Vasagatan går från vänster till höger bortom det huset. Båda fastigheterna är idag rivna och ersatta med andra hus. Till höger i bakgrunden skimtar Kristina kyrka.*





Annick Baron  
*Gården, Vasagatan 11*, akvarell 35 x 28 cm.

Annick Baron bodde tillsammans med Rolf Paulsson på Vasagatan 11. Grannar i samma hus med Nelly och Christer Ljunggren senare delen av 1970-talet.



Kåge Bergman (1914-2001)  
Akvarell 1948, 33 x 24 cm.

En fin akvarell, men vilka är husen? Om du vet: maila [info@salakonst.se](mailto:info@salakonst.se) eller ring 070-742 54 59.



Karl-Otto Modin (1929-2014)  
*Fribergs fastighet*, olja 73 x 100 cm.

Karl-Otto Modin är en av de stora Salaskildrarna. 1996 får han Sala kommuns kulturstipendium "*För att han - - - med sina Salamotiv har bevarat många miljöer och utfört en stor kulturgärning*".

Fastigheten uppfördes 1922, ritades av arkitekten John Åkerlund efter Carl Fribergs planer och önskemål.



Karl-Otto Modin (1929-2014)  
*Långforsen*, oljemålning 16 x 24 cm.

Under senare delen av 1400- och början av 1500-talet började man dämna upp sjöar och våtmarker för att få vattenkraft till hyttorna, smältverken och kraft till pumparna som höll gruvorna vattenfria. De första dammarna som tillkom i början och mitten av 1500-talet var Väsby damm, Långforsen, Olov Jons damm, Silvköparen och Järndammen.



Henry Johag (1904-1984)  
*Kungsgatan – Hyttgatan*, olja 46 x 38 cm.

Ett motiv som skildrats av flera Salakonstnärer: Kåge Bergman, Sven Norling, Bo Jansson. I hörnet låg Kaffe-Olsson, senare Specerihörnan, med den tidstypiska varuautomaten på väggen.



Bertil Anderson (1909-1985)  
*Väsby Kungsgård*, gouache 19 x 22 cm.

I bakgrunden Strå. Vägen var tidigare genomfart i Sala när man kom från Uppsala och skulle mot Avesta eller omvänt.

Bertil A ingick i decennierna i mitten av 1900-talet i en färgstark konstnärskoloni med bl.a. Cykel-Olle Eriksson, Edvard Cederling, John Fredriksson, Åge Lindbeck, Gösta Södergren och Folke Östlund.





Karl-Otto Modin (1929-2014)  
*Magasinsgatan*, olja 19 x 27 cm.

Ett ovanligt perspektiv på Magasinsgatan - från Drottninggatan ner mot Kungsgatan. Salas mest avbildade vy är annars omvänt, med Kristina kyrka i fonden.



Edvard Cederling (1887-1971)  
*Sala Tegel*, olja, 42 x 33 cm.

Sala tegelbruk byggdes 1883. Köptes 1893 av familjen Camitz. Brann 1937, återuppbyggdes och brann igen 1960. Återuppbyggdes även då men lades ner 1970.

Tegelbruket var beläget där Teknikhuset finns idag.



Folke Östlund (1901-1979)  
*Tingshuset*, akvarell 1959, 21 x 18 cm.

Tingshuset uppfördes 1958-59. Arkitekt var Sven Jonsson, stadsarkitekt i Sala. Invigning 7 jan 1960, värd var häradshövding Åke Thorell (titeln ändrades till lagman 1971). Entréporten med skulpturer av Folke Heybroek (läs mera i guiden *Konst i Sala kommun*).



Olle Eriksson (1908-1991)  
*Magasinsgatan*, akvarell, 5 nov 1977, 54 x 42 cm.

**Ann-Margret och Per-Anders:** *Far hade alltid ritblocket med sig. Det roade honom att alltid kunna teckna. Han hade en enorm drivkraft. På lasarettet på slutet när han var så sjuk, hade han en spegel och satt och ritade av sig själv.*

Förutom många stads- och naturmotiv var Cykel-Olle en fantastisk porträttör.

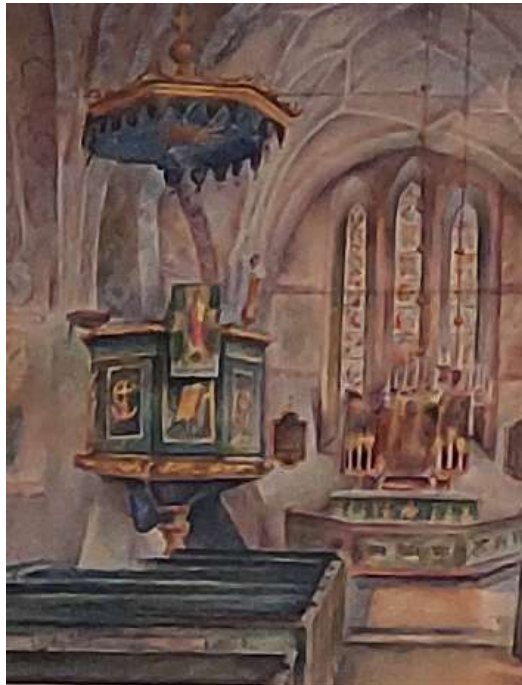




CM Larsson (1889-1967)  
*Parkstugan*, olja 1961, 46 x 53 cm.

Stadsparken invigdes 1928 och samtidigt uppfördes Parkstugan. Den revs 1982.

*I december 2011 lämnade flera Salabor, bl.a. Sven Norling, Kerstin & Bo Svärd, Mats G Beckman, Tjalle Forsberg, Christer Ekman, Rut & Bengt Kebbon, Lennart Fristedt och flera av oss i styrelsen för Avlidna Salakonstnärers Sällskap, in ett medborgarförslag om en återuppbyggnad i stadsparksområdet av Parkstugan i modifierad form. Avslogs, tyvärr. Man hade möjligheten att ge Sala ytterligare en attraktion.*



Edvard Cederling (1887-1971)  
*Interiör från Sala sockenkyrka*  
olja

Hela sockenkyrkan har en rik konstskatt - främst Albertus Pictors väggmålningar, men även annat, t.ex. Lars Ingevallssons gravsten i vapenhuset.

Besök gärna sockenkyrkan eller se [www.salakonst.se](http://www.salakonst.se) under vinjetten KONST I SALA KOMMUN.



Bengt Forsberg (1923-2009)  
*Morteln*, akvarell 1993, 80 x 60 cm.

**Ingvar Gustavsson**, f.d. Stråanställd: *Strås första kalkugn kom till 1903 och kallades i folkmun för Morteln. Den har ingen skorsten. Kalkstenen fylldes på uppifrån och man eldade under med kol och ved. Uttagsluckorna ligger ända nere vid marken där man tog ut den brända kalken, som i början användes till jordbruksändamål, kalkning i ladugårdar och byggnation i form av kalkbruk.*



Herman Johansson (1875-1934)  
Foto 1924.

Sala 300 år! Den pampiga huvudentrén till utställningsområdet vid Nya Folkskolan (nuvarande Vallaskolan). Jubileumsutställningen, en industri- och hantverksutställning, pågick tre veckor runt midsommar 1924.





Edvard Cederling (1887-1971)  
olja 1924, ca 50 x 100 cm.

Utsikt mot sta'n från Östaberg där Edvard Cederling bodde under en tid. Gamla vattentornet till vänster. Bortom järnvägsbron över Sagån syns troligtvis Vallaskolan och Sparbankshuset. T.h. Kristina kyrka och Missionskyrkan.



Hans Link (1897-1957)  
*Klapphustorget* 1931, olja 56 x 98 cm.

I bakgrunden missionskyrkan. Garagen användes av åkare. Klapphuset (dåtidens tvättstuga) låg vid Lillån längst t.h.

Hans Link var kontroversiell konditor i gula huset till höger vid Fiskar-/Busstorget. Dömdes senare för spioneri.



Gerhard Ewert (1909-1984)  
*Strå*, olja 1942, 48 x 88 cm.

**Ingvar Gustavsson**, f.d. Stråanställd: *Motiv från Stråbacken, ettan och tvåans ugnar. Bakom, som inte syns på den här målningen, finns den äldsta ugnen, som kallades Morteln. Byggnaden lite till höger om mitten är smedjan som fanns på 40-talet. Längst till höger ligger sågen, där man sågade upp allt virke som behövdes till olika byggnationer. I bakgrunden till vänster syns fyran, femman och sexans kalkugnar. Den lilla byggnaden till vänster är ett våghus där alla vagnarna vägdes.*





Edvard Cederling (1887-1971)

*Tingshuset under byggnad, November -58, pastell 40 X 62 cm.*

Motivet målat från Edvard Cederlings bostad på Södra Esplanaden 7 (nuv. 'Domus-parkeringen'). Vänstertrafik!



Edvard Cederling (1887-1971)

*Äpplen på fat, olja 75 x 60 cm.*

Utsikt från Edvard Cederlings bostad på Södra Esplanaden 7 (nuv. 'Domus-parkeringen') mot korsningen Ringgatan – S Esplanaden. I fonden gamla vattentornet. 1950-talet, innan tingshuset byggdes 1958.





Folke Östlund (1901-1979)  
*Aguéligården*, akvarell 26 x 34 cm.

Aguéligatan 29 (dåvarande Bergmästaregatan) är Ivan Aguélis födelseplats. Barndomshemmet brann ner natten mellan 13 och 14 september 1880, tillsammans med ett 50-tal gårdar i området mellan Gruvgatan, Stora torget, Södra Esplanaden, Ringgatan och kyrkogården. Byggnaden återuppfördes på samma plats, men revs 1963.

2021 invigdes en minnestavla i trottoaren framför Aguéligatan 29.



Folke Östlund (1901-1979)  
*Komministergården*, akv 1956, 32 x 46 cm.

Utsikt genom kyrkogårdsgrindarna mot komministergården vid korsningen Aguéligatan - Gruvgatan. Komministergården var bostad för komministern, den präst som stod närmast kyrkoherden i församlingen.

Folke Östlund tillhör, tillsammans med Edvard Cederling, Sven Norling och Karl-Otto Modin, de konstnärer som flitigast dokumenterat Sala.

Samtidigt visade Sala församling utställningen  
**Salakonst i Kristina kyrka**

3 juli - 3 augusti 2024

Foton från vernissagen 3 juli:



# Salakonst i Kristina kyrka

## 3 juli – 3 augusti 2024



Sommarens konstutställning i Kristina kyrka består av konst som till största delen normalt hänger hemma hos salabor men som församlingen har lånat över sommaren för att kunna visa i Kristina kyrka. Konstverken gör alltså resan från det privata där hemma till stans mest offentliga rum – Kristina kyrka. Utställningen är en del av Svenska kyrkans hyllning till Sala under jubileumsåret "Sala 400 år".

Stort tack till alla som lånat ut sin konst till denna utställning. Utan er ingen utställning!

Särskilt tack till Avlidna Salakonstnärers sällskap som generöst delat med sig av både bilder och kunskande inför utställning här i Kristina kyrka. Samtidigt med denna utställning anordnar sällskapet en utställning med samma tematik, Salakonst, i Kulturkvarteret Täljstenen. Besök även den!

Framsidan på kyrkans folder.

Texterna i foldern återges vid resp. konstverk.





4. Gröna gången, Sala. Konstnär: Lars-Göran Olsson. Utlånat av Karin Karlsson



17. Linspelet mellan Ångmaskinhuset och Knechtschaktet (ca 400 meter), Sala silvergruva. Konstnär: Edvard Cederling (1887-1971) Daterad 1932 Inlämnad av Östen Berger.



15. Dammarna och Kristina kyrka. Konstnär: Allan Jansson. Daterat 1933. Utsikt från Övre Ekeby damm. Man kan, förutom Kristina kyrka, se Ekebyskolan (dåvarande Sala Samrealskola), Västra småskolan, taket på Vallaskolan, musikpaviljongen i stadsparken och i dammen den s.k. Fågelön. Inlämnad av Avlidna Salakonstnärers sällskap.



16. Kristina kyrka. Visar också en intressant stadsvy i förgrunden. Konstnär: Edvin Eriksson (signerade sina verk "Ericsson"). Verksam i Sala mellan 1968/70 – tills han avlider 1982. Inlämnad av Carina Eriksson.





3. Bakgård. Innergården på Magasinsgatan 7. Tecknad från klassrummet under en teckningslektion 1954 av konstnären och utlånaren Birgitta Andersson



23. Sala Stadshotells sommarveranda. Konstnär: Christina Lindberg-Lerwall, f. 1943  
Daterat 1960-talet. När nya stadshotellet (nuvarande Foajé Business Club) uppfördes i slutet av 1960-talet, gjorde Christina en serie linoleumsnitt på väv med olika Salamotiv - förutom Sala Stadshotells sommarveranda, bl.a. Christinaschaktet, Rådhuset och Väsby Kungsgård. Inlämnad av Avlidna Salakonstnärers sällskap.



11. Sala stad (den översta bilden). Konstnär: Erik Dahlberg. Daterat ca 1702. Inköpt av Bo Svärd. Inlämnad av Mats G Beckman.





14. Gamla Stadshotellet. Föreställer Stadshotellet och Kandelabern på torget.  
Konstnär: Gösta Södergren 1902-1983). Daterat 1974. Gösta Södergren tillhörde den stora konstnärskretsen i Sala på 1960-talet som bl.a. ställde ut tillsammans i Salasalongen 1964, Åndalsnäs (Norge) 1967, Enköping och Fagersta 1969, "Dagens Salakonstnärer" 1974 (Sala 350 år!). Läs mera om Gösta Södergren på [www.salakonst.se](http://www.salakonst.se). Inlämnad av Avlidna Salakonstnärers sällskap.



2. TKS gården, magasin. Konstnär: Kenneth Forsberg. Utlånad av Tjalle Forsberg





5. Gröna gången, Sala. Akvarell. Konstnär: Ardau, verksam i Västerås. Inköpt i mitten av 1990-talet. Utlånat av Karin Andersson



21. Från kvarteret Bergmästaren. Föreställer huset i hörnet Kungsgatan-Fredsgatan rivs och lämnar plats för nuvarande byggnad. I bakgrunden sparbankshuset. Konstnär: Folke Östlund (1901-1979). Daterat 1951. Läs mera om Folke Östlund på [www.salakonst.se](http://www.salakonst.se). Inlämnad av Avlidna Salakonstnärers sällskap.



22. Sala från väster. Konstnär: Sune Fromell (1920-1997). Daterat 1943. Konstverkets historia: Sune Fromell var inredningsarkitekt och verksam bl.a. hos Kooperativa förbundet och AB Edsbyverken. Han mest kända möbelserie var "Växa med läxa" - en prisbelönt möbelserie från skötbord till läxbord. Sune slutade måla när han blev arkitekt. Han målade bara ett 10-tal tavlor i sin ungdom. Inlämnad av Avlidna Salakonstnärers sällskap.









13. Serpentina 8. Föreställer huset i hörnet Norra Esplanaden/Vasagatan. Konstnär: B Thunberg. Daterad 1988. Utlånad av Gudrun och Leif Angmo.



9. Titel saknas. Föreställer vy över Borgmästaregatan, bort mot Kungsgatan. konstnär: Edvard Cederling. Köpt i antikhandel. Utlånad av Mats G Beckman







10. Titel saknas. Föreställer Ekeby damm med Camitzka huset, Ekeby kvarn och Kallbadhuset. Konstnär: Sonja Olsson. Daterat ca 1915-1919. Inflyttningspresent. Utlånat av Mats G Beckman.



1. Målaren J.O. Rosens bakgård i Sala, Konstnär: Kenneth Forsberg. Utlånat av Tjalle Forsberg







6. Pråmån. Föreställer Lars Palmgrens bro över Pråmån. Konstnär: Edvard Cederling. Inköpt av Jan Törndahl, inlämnad av Mats G Beckman



24. Gruvgatan. Konstnär: Edvard Cederling (1887-1971). Daterat 1963. En av flera målningar av konstnären med motiv från Gruvgatan mot Kristina kyrka. Edvard Cederling tillhör Salakonstnärernas tio-i-topp genom tiderna och är en fantastisk skildrare av Sala. Avlidna Salakonstnärers Sällskap har dokumenterat över hundra av hans Salamålningar och vi anar att det finns ytterligare ett stort antal. Läs mera om Edvard Cederling på [www.salakonst.se](http://www.salakonst.se). Inlämnad av Avlidna Salakonstnärers sällskap.



12. Torget i Juletid. Konstnär Lena Eriksson. Daterat 2023. Konstverket var utställt i samband med Sala 400 år. Utlånad av Gudrun och Leif Angmo.

(reflexer i glaset)







7. Titel saknas. Föreställer Magasinsgatan. Inköpt i antikaffär. Utlånad av Mats G Beckman



18. Sockenkyrkan (även Norrby kyrka syns till höger på bilden) Konstnär: Gerhard Ewert (1909-1984). Oljemålning daterad 1941. Inlämnad av Östen Berger.



20. Kristina kyrka med omgivning. Konstnär Adolf Jansson. Ägs av Sala församling och hänger vanligtvis i Mikaelsgården intill kyrkan.





19. Kristina kyrka. Konstnär Bo Svärd. Ägs av Sala församling och är en gåva till församlingen från konstnären. Hänger permanent här i kyrkan.



8. Titel saknas. Föreställer möjligen Jakob Matts kvarn? Konstnär: Edvard Cederling. Inköpt av Jan Törndahl. Inlämnad av Mats G Beckman



25. Porten Norrmanska gården. Konstnär: Rolf Paulsson (1946-2020). Daterat 1970-talet Rolf Paulsson var konstnär och musiker. Kallade sig stundtals Krister Palais. Målningar med boots och gamla husfasader är kända motiv för Salabor. Född och uppväxt i Sala, sedan bosatt på Gotland, i Paris och i Haugesund, Norge. Läs mera om Rolf Paulsson på [www.salakunst.se](http://www.salakunst.se). Inlämnad av Avlidna Salakonstnärers sällskap.





26. Sala sockenkyrka. Konstnär: Edvard Cederling. Daterat 1919. Perspektivet är kyrkans östra gavel och norra takdel. I förgrunden ses vaskrännan från Hyttan, som tillsammans med Sagån bildade en "ö", där Cederling stod när han målade tavlan. Den röda byggnaden (del av en vinkelbyggnad) är vagnslidret som tillhör Hyttmästargården (nuvarande adress Hyttan 103). Läs mera om Edvard Cederling på [www.salakonst.se](http://www.salakonst.se) Inlämnad av Avlidna Salakonstnärers sällskap.



27. Utsikt från Swederii holmar mot Fisktorget. Konstnär okänd, sign. Olja duk 38x46  
Inlämnad av Kristina Österberg.





28. Måns Ols sett från sjösidan (Långforsen). Konstnär okänd, sign 36. Olja duk  
24x41. Inlämnad av Kristina Österberg.